

# Aktivitetsutvikling 2020

## per oktober

Foreløpige tall

---

Rapport  
IS-2965



# Innhold

Innhold	1
Hovedresultater	<b>3</b>
1. Innledning	<b>6</b>
2. Oversikter somatisk spesialisthelsetjeneste	<b>7</b>
3. Oversikter psykisk helsevern og TSB	<b>11</b>
4. Oversikter pakkeforløp kreft	<b>16</b>
5. Oversikter henvisninger og ventetid	<b>18</b>
6. Oversikter fastleger, legevakt og andre tjenester med helserefusjon	<b>22</b>
Bruk av fastlege og legevakt	22
Barn og unge	35
7. Datagrunnlag og metode	<b>37</b>
Om data fra NPR	37



## Hovedresultater

I denne rapporten gis det innledningsvis en kort oppsummerende beskrivelse av de viktigste resultatene knyttet til aktivitetsutviklingen i 2020 basert på data fra NPR og KUHR/KPR. Deretter presenteres en rekke figurer og tabeller som underlag for beskrivelse av aktivitetsutviklingen.

### **Økt poliklinisk aktivitet i september innen somatikk**

Hovedbildet for somatiske sykehustjenester er at aktiviteten i september og oktober er på linje med eller høyere enn i 2019. Utover en noe lavere aktivitet i Helse Nord i oktober, delvis knyttet til lavere aktivitet ved Finnmarkssykehuset, var det bildet rimelig likt mellom regionene.

For poliklinisk virksomhet var aktiviteten i september om lag 10 prosent høyere enn tilsvarende måned i 2019. Tallene for oktober ligger noe lavere, men er på grunn av etterregistreringer forventet å bli noe høyere ved neste rapportering..

### **Stor grad av måloppnåelse for pakkeforløp for kreft høsten 2020**

På landsbasis var andelen pakkeforløp gjennomført innen normert forløpstid over målsettingen om minst 70 prosent i september og oktober. I august var den på 69 prosent. Andelene for disse tre månedene i 2020 er høyere enn tilsvarende andeler i 2019. Det er imidlertid variasjoner mellom de regionale helseforetakene, og ikke alle RHF-ene har oppnådd målsettingen i alle de tre månedene.

Alle de regionale helseforetakene har i månedene august-oktober nådd målsettingen om at 70 prosent av nye kreftpasienter skal inn i pakkeforløp.

Det er ikke vesentlige forskjeller i antall pasienter som ligger til grunn for beregningene i 2019 og 2020.

### **Aktiviteten innen psykisk helsevern og TSB ligger fortsatt omkring fjorårsnivået**

Aktivitetsutviklingen innen psykisk helsevern og TSB er omtrent på samme nivå som i 2019. Trenden vi så i juni, juli og august fortsetter i september og oktober. Den polikliniske aktiviteten har holdt seg ganske høy gjennom hele året, mens planlagte døgnopphold har variert mer og lå litt under fjorårsnivået også i september og oktober. Ø-hjelpsinnleggelsene har holdt seg omtrent på (PHV-voksne og TSB), eller over fjorårsnivået (PHV-barn/unge).

Innen psykisk helsevern for voksne har både døgnopphold og polikliniske konsultasjoner ligget rundt fjoråret de siste fire månedene. Mønsteret i endringene fra måned til måned er svært lik i alle regionene. Samlet for hele perioden januar til oktober var det nesten ikke endring i polikliniske konsultasjoner/kontakter fra 2019 til 2020, mens det har vært fem prosent færre utskrivinger fra døgnavdeling.

Registrert antall polikliniske kontakter innen psykisk helsevern for barn og unge (PHV-BU) var høyere i september og oktober 2020 enn i 2019, slik det også var i juni, juli og august. Konsultasjoner per virkedag lå ni prosent over fjoråret både i september og i oktober. Samlet for året er det utført fem prosent flere polikliniske kontakter i PHV-BU i 2020 sammenlignet med 2019. Målt i prosent av fjoråret svinger antall

døgnopphold fortsatt mye, fra ingen endring i september til 21 prosent høyere antall i oktober. Fordi det er få ungdommer som legges inn kan relativt små endringer gi stor prosentvis endring. Totalt sett har antallet døgnopphold i PHV-BU økt med 5 prosent i 2020, mens det har vært 13 prosent økning i ø-hjelpsopphold. Utviklingen i om regionenes aktivitet går (opp eller ned) fra måned til måned sammenlignet med 2019 er ganske lik både for døgnopphold og konsultasjoner.

Det var ikke stor forskjell i den registrerte polikliniske aktiviteten knyttet til rus og avhengighetsbehandling (TSB) i september og oktober 2020 i forhold til 2019. Slik situasjonen grovt sett har vært gjennom hele pandemiperioden. Innen TSB er det litt større forskjeller mellom regionene i aktivitetsendring. Helse Midt-Norge og Helse Nord ligger i hovedsak over fjorårsnivået i antall konsultasjoner (+ 13 prosent i begge totalt sett i 2020), mens Helse Vest og Sør-Øst ligger nært opp til eller litt under fjorårsnivået. Antall døgnopphold (utskrivninger) innen TSB har gradvis tatt seg opp siden mars. I september og oktober lå antallet henholdsvis 10 og 12 prosent under fjorårsnivået.

### **Nye henvisninger til venteliste og igangsatte forløp (avviklede) på 2019-nivå i september og oktober**

Tilstrømmingen av nye henvisninger til venteliste og antall pasienter som avvikles fra ventelisten (påbegynt utredning eller behandling) er omtrent på eller er over 2019-nivået både i somatikken, psykisk helsevern og TSB i perioden august, september og oktober. Samlet for året så langt har det vært omtrent 10 prosent færre planlagte henvisninger og 10 prosent færre avviklinger fra venteliste i somatikken (tjenesteområdet med størst negativ forskjell), mens det har vært litt flere henvisninger til psykisk helsevern barn og unge enn i 2019 (pluss 3 prosent).

Siden juni har antall henvisninger innen psykisk helsevern barn og unge vært over fjorårsnivået og er fortsatt godt over 2019 (ca. 15-20 pst) i august-oktober. Vi ser samtidig at antall pasienter i PHV-BU som kommer i gang med sin utredning/behandling øker i samme takt (ordinært avviklede), men også at antall ventende øker sammenlignet med 2019. Så langt ser det likevel ikke ut til at ventetidene for barn og unge øker.

### **Ventetiden følger årstidsvariasjonen fra 2019, men fortsatt litt høyere i somatikken**

Den gjennomsnittlige ventetiden på de ulike tjenesteområdene følger de vanlige årstidsvariasjonene. Det er fortsatt slik at ventetiden nasjonalt er noe høyere enn i 2019 for somatikk også i september og oktober, mens den er lik eller litt lavere enn i 2019 i psykisk helsevern og TSB. Regionene har redusert ventetid de siste månedene sammenlignet med samme måneder i 2019.

### **Antall "fristbrudd" på vei ned**

Vi har også fulgt utviklingen i antall pasienter som står på venteliste og har fått overskredet den individuelle fristen for oppstart utredning eller behandling. I den sammenheng er det viktig å understreke at de forskriftsfestede rettighetene ble besluttet å ikke være fullt gjeldene i perioden april til september 2020. Fra 1. oktober gjelder ventelisteforskriften for fullt igjen. Tallene viser at antallet "fristbrudd" knyttet til ventende pasienter i somatikken er betydelig redusert siden juli 2020. Da var det registrert over 20 000 pasienter som hadde oversteget fristen de hadde fått, mens dette tallet var nede på 12 700 ved utgangen av oktober. Hvorvidt dette gjenspeiler at også fristene er satt noe lengre har vi ikke oversikt over. Som før

er det fagområdene ØNH og ortopedisk kirurgi som har flest "fristbrudd", men antallet er langt lavere enn vist i forrige månedsrapport for august.

### **Økt aktivitet hos fastlege og legevakt**

Aktiviteten hos fastlege er høyere i september og oktober i 2020 sammenlignet med tilsvarende måneder i 2019. Dette gjelder både målt i antall pasienter, antall konsultasjoner og sum refusjoner og egenandeler. Det reelle antallet pasienter og konsultasjoner for oktober antas å være noe høyere enn foreløpig registrert på grunn av forventet etterregistreringer. Andelen e-konsultasjoner var lavere i september og oktober enn i mars og april, men fortsatt høyere enn i september og oktober i 2019.

Hovedbildet for aktivitet hos legevakt er at den store forskjellen i omfanget av pasienter versus refusjoner/egenandeler mellom 2020 og 2019 fortsetter for september og oktober, men fra uke 37 blir forskjellen mindre og er på nivå med det man så i uke 11 og 12. De store forskjellene i omfanget av pasienter versus konsultasjoner og refusjoner/egenandeler kan til dels forklares av økt testaktivitet hos legevaktene, da denne testingen innebærer økt antall pasienter, men ikke i konsultasjoner.

### **Flere barn og unge med P-diagnoser hos fastlegen**

Det var færre pasienter hos fastlege for aldersgruppene 0-5 år, 6-10 år og 11-17 år i september og oktober 2020 sammenlignet med 2019 for alle diagnoser samlet. Ser man spesifikt på pasienter registrert med P-diagnoser (psykiske) i de samme aldersgruppene, finner man høyere antall pasienter i september og oktober 2020 sammenlignet med 2019. For både barn og unge generelt, og for barn og unge registrert med P-diagnoser var det en nedgang i bruken av ordinære konsultasjoner og en økning i bruken av e-konsultasjoner.

### **Bruk av diagnosekoder for Covid-19**

De fleste pasienter som testes eller tar kontakt med allmennlegetjenesten i forbindelse med Covid-19 kodes med diagnosene A23, R27, R991 eller R992. Det var en økning i antall unike pasienter registrert med A23, R27, R991 eller R992 samlet fra februar, med en kraftig økning fra august og til oktober. En stadig høyere andel av pasientkontakter kodes med R991. Frem til august var det flere pasienter som hadde kontakt med fastlege/legevakt med diagnosekoden R992 enn antallet nye smittede. Fra august var antall nye smittede høyere enn antall pasienter i kontakt med legevakt og/eller fastlege.

---

<sup>1</sup> **R27**: engstelig for sykdom i luftveiene IKA, **R991** fra mars: mistenkt eller sannsynlig Covid-19 (inkl bekreftet Covid-19 mars-april), **R992** f.o.m. 4. mai: bekreftet Covid-19, **A23**: Risiko for sykdom IKA «friske smitteutsatte som må i karantene».

## 1. Innledning

Helsedirektoratet har siden april i år utarbeidet hver eller annenhver måned en rapport som beskriver utviklingen i aktiviteten i spesialist- og primærhelsetjenesten basert på data som regelmessig oppdateres. Det benyttes data fra Norsk pasientregister (NPR) og KUHR/KPR i dette arbeidet. I slutten av september ble det besluttet å utarbeide datagrunnlaget for denne rapporten hver annen måned, da tidligere måneders data viste at aktivitetsutviklingen var mer stabil og normalisert i relasjon til nivået i 2019. Det har ikke blitt gitt oppdrag eller signaler som gir grunnlag til å forvente endret aktivitet i helsetjenesten.

Det kan likevel oppstå lokale avvikende utviklingstrekk dersom særskilte forhold tilsier det. Smittesituasjonen med påfølgende tiltak ved Hammerfest sykehus er et eksempel på dette, hvor det var forventet at aktiviteten ble redusert i oktober.

Helsedirektoratet innhenter mye data og informasjon om situasjonen i helse- og omsorgstjenestene under pandemien, se blant annet [Dashbord covid-19](#).

Det er også andre aktører som utarbeider analyser av utviklingen i 2020. SKDE har nylig utgitt rapporten "Sørge-for-ansvaret under koronapandemien" som beskriver, analyserer og vurderer situasjonen under covid19-pandemien sammenlignet med perioder med ordinær drift.

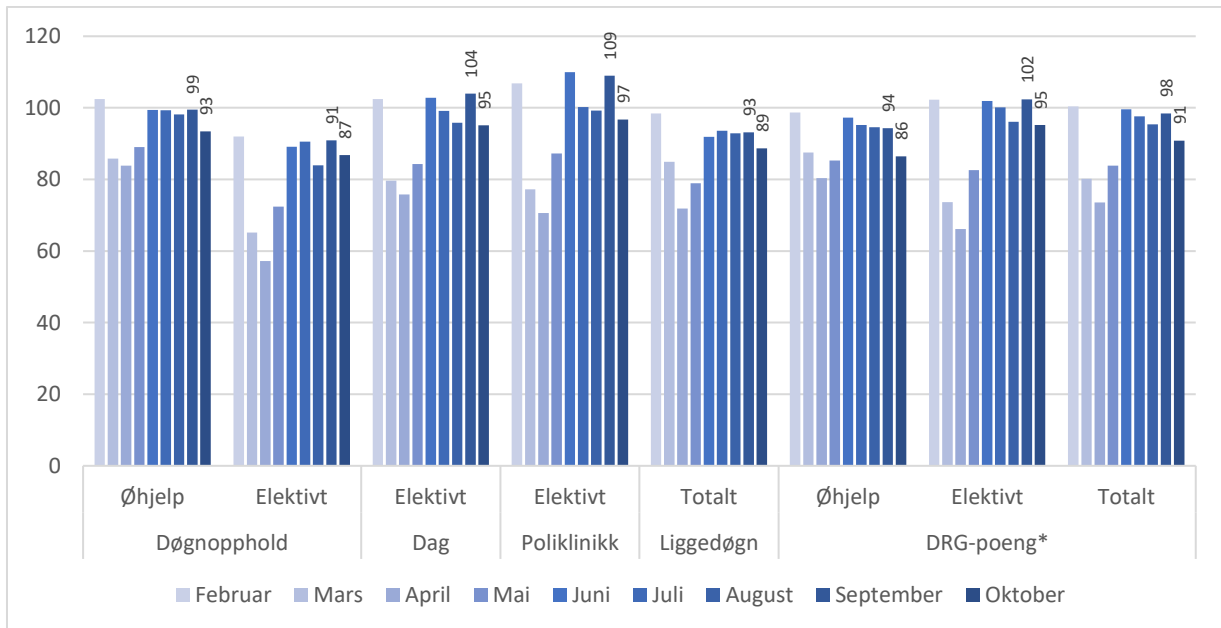
## 2. Oversikter somatisk spesialisthelsetjeneste

Tabell 2.1 Aktivitetstall for somatisk spesialisthelsetjeneste august-oktober for 2019 og 2020, samt prosentvis endring 2019-2020.

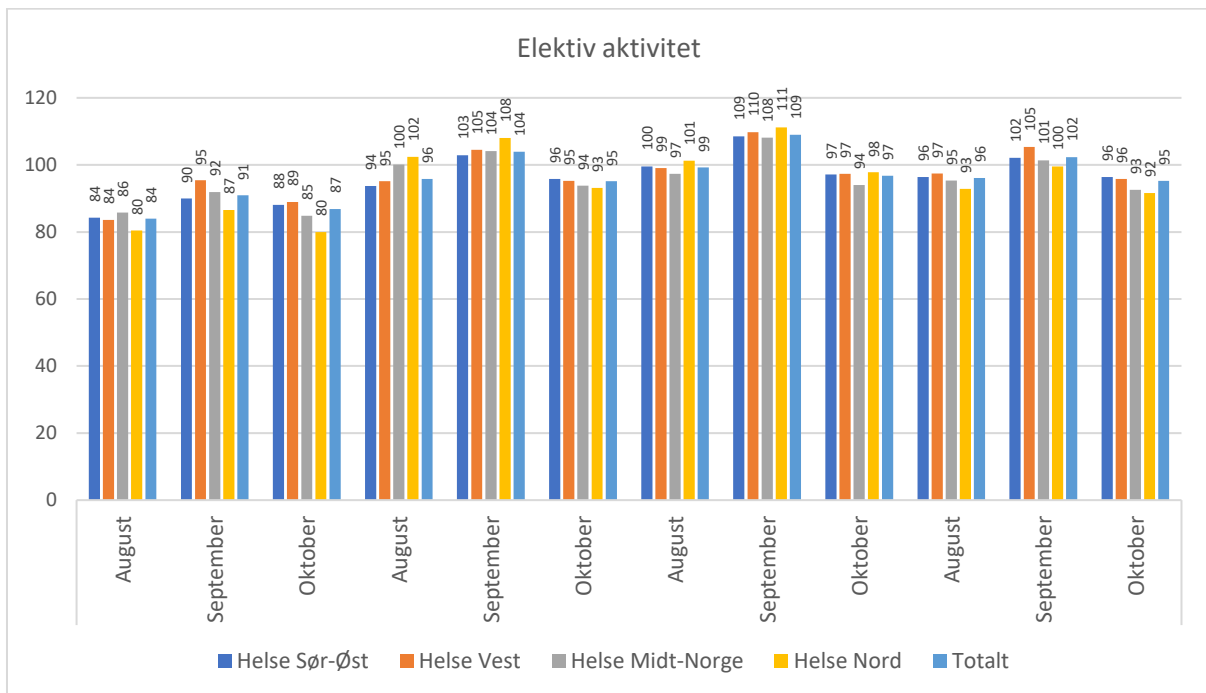
			2019	2020	Pst endring 2019-20
Døgnopphold	Elektivt	August	19 483	16 359	-16
		September	24 655	22 415	-9
		Oktober	24 617	21 375	-13
	Øhjelp	August	49 806	48 874	-2
		September	49 150	48 887	-1
		Oktober	51 196	47 835	-7
	Totalt	August	69 289	65 233	-6
		September	73 805	71 302	-3
		Oktober	75 813	69 210	-9
Dagbehandling	Elektivt	August	48 198	46 175	-4
		September	53 184	55 278	4
		Oktober	55 579	52 858	-5
Polikliniske konsultasjoner	Elektivt	August	401 561	398 513	-1
		September	463 835	505 397	9
		Oktober	498 574	482 252	-3
	Totalt	August	450 265	443 100	-2
		September	512 246	548 251	7
		Oktober	546 093	522 875	-4
Sum korrigerte DRG-poeng*	Elektivt	August	53 741	51 627	-4
		September	67 281	68 859	2
		Oktober	68 201	64 922	-5
	Øhjelp	August	60 458	57 185	-5
		September	59 846	56 454	-6
		Oktober	63 206	54 630	-14
	Totalt	August	114 037	108 812	-5
		September	127 346	125 313	-2
		Oktober	131 562	119 551	-9



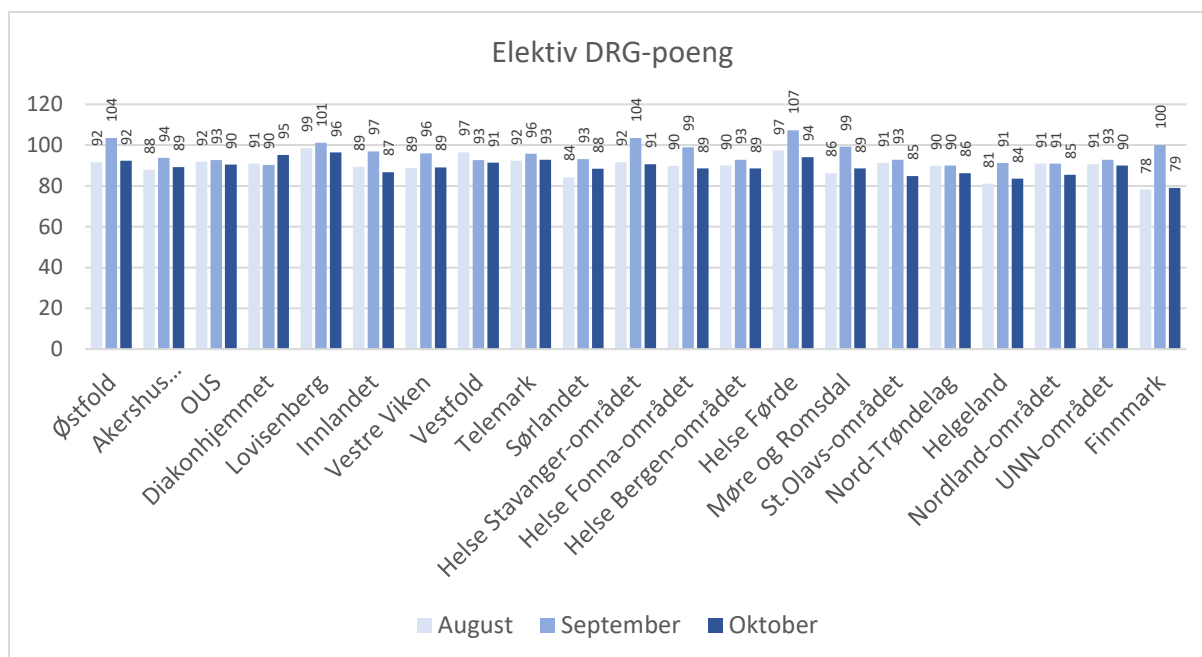
Figur 2.1 Behandlingsaktivitet i helseforetakene i februar-oktober 2020 sammenliknet med februar-august 2019. Prosent.



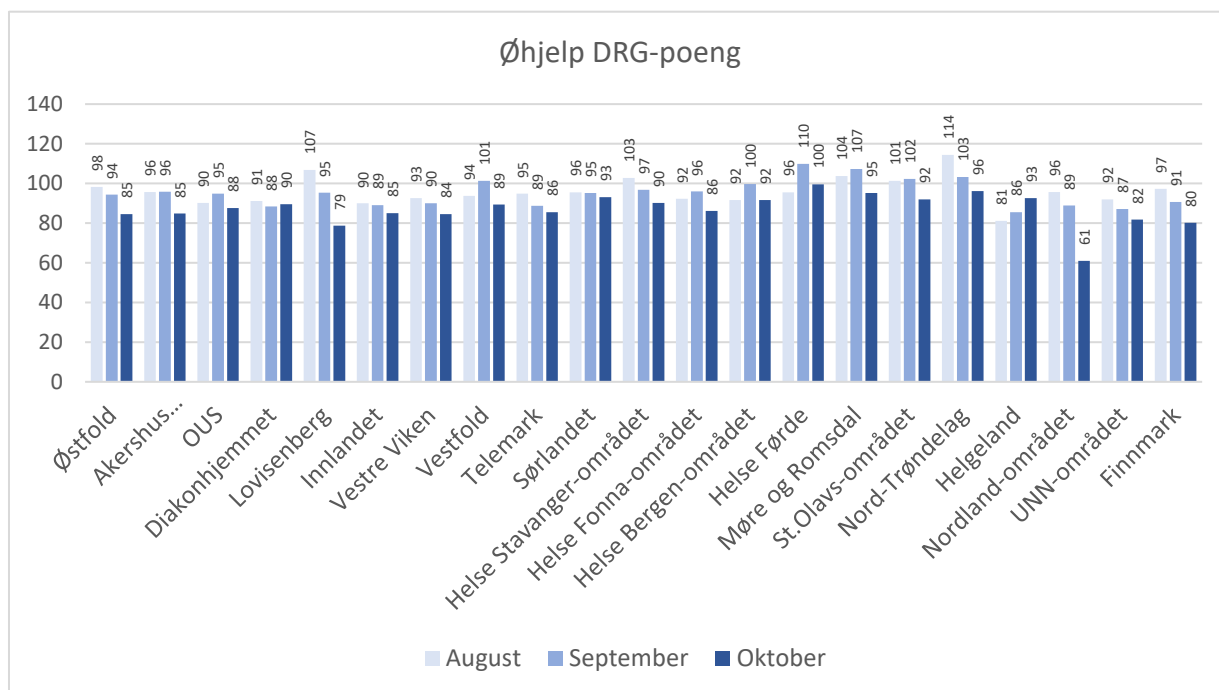
Figur 2.2 Døgnopphold, polikliniske konsultasjoner og DRG-poeng etter pasientenes bostedsregion i februar-august 2020 i prosent av februar-august i 2019.



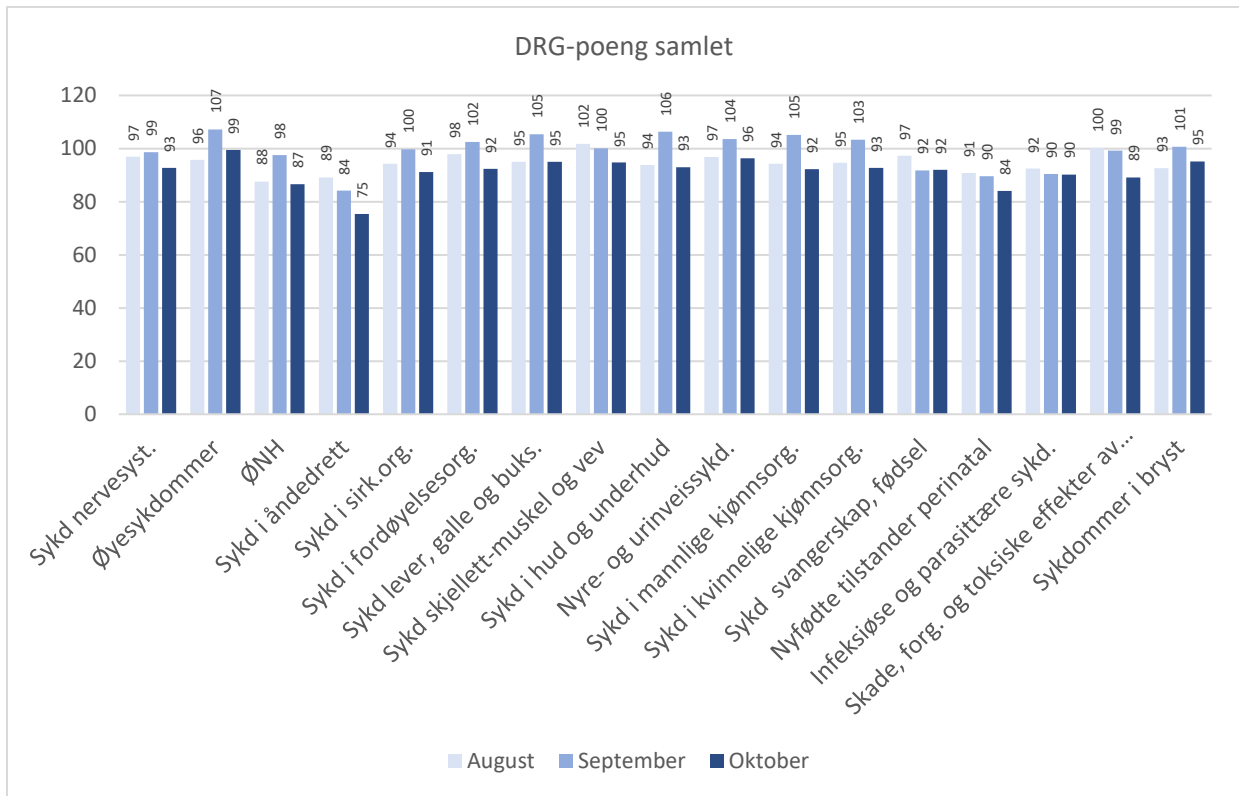
Figur 2.3 Elektiv aktivitet (DRG-poeng) etter helseforetaksområde for august-oktober 2020 i prosent av august-oktober i 2019.



Figur 2.4 Ø-hjelp aktivitet (DRG-poeng) etter helseforetaksområde for august-oktober 2020 i prosent av august-oktober i 2019.



Figur 2.5 Samlet aktivitet (DRG-poeng) etter hoveddiagnosegrupper (HDG) i august-oktober 2020 i prosent av nivået i august-oktober i 2019.

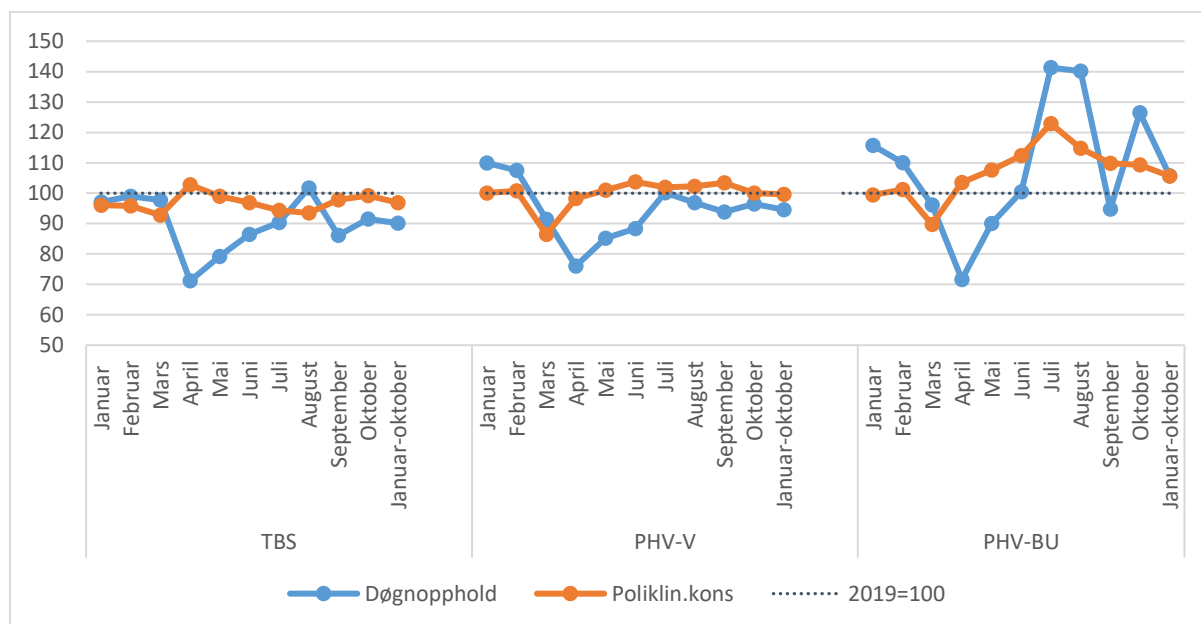


### 3. Oversikter psykisk helsevern og TSB

Tabell 3.1 Antall polikliniske konsultasjoner i psykisk helsevern og TSB i perioden januar-oktober 2019 og 2020 (foreløpige tall). Prosent endring fra samme periode 2019.

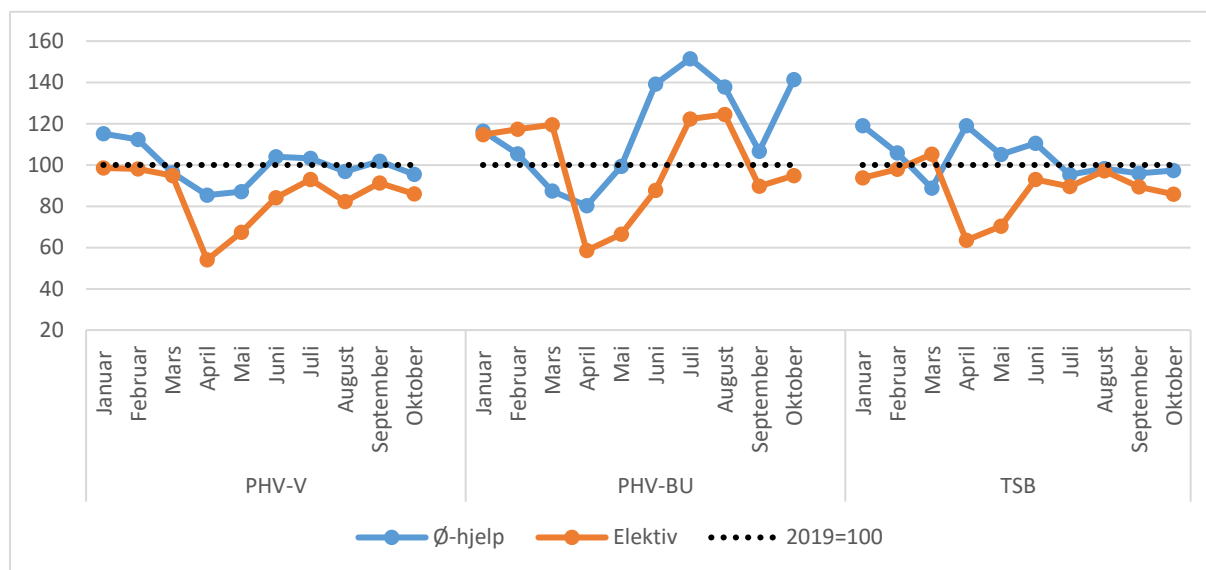
			2019	2020	Prosent endring hele måned	Prosent endring per virkedag
Døgnopphold- utskrivninger	<b>PHV-V</b>	August	4 704	4 352	-7,5	-3,2
		September	4 787	4 706	-1,7	-6,6
		Oktober	5 215	4 811	-7,7	-3,7
		<b>Jan-oktober</b>	<b>48 661</b>	<b>46 221</b>	<b>-5</b>	<b>-5,8</b>
	<b>PHV-BU</b>	August	151	202	33,8	28,6
		September	267	265	-0,7	-5,6
		Oktober	267	323	21	20,9
		<b>Jan-oktober</b>	<b>2 406</b>	<b>2 555</b>	<b>6,2</b>	<b>5,4</b>
	<b>TSB</b>	August	1 367	1 328	-2,9	1,7
		September	1 411	1 274	-9,7	-16,0
		Oktober	1 488	1 303	-12,4	-9,2
		<b>Jan-oktober</b>	<b>13 987</b>	<b>12 663</b>	<b>-9,5</b>	<b>-11,0</b>
Polikliniske konsultasjoner	<b>PHV-V</b>	August	138 572	135 272	-2,4	2,2
		September	159 769	173 155	8,4	3,3
		Oktober	180 460	172 691	-4,3	0,0
		<b>Jan-oktober</b>	<b>1 534 896</b>	<b>1 536 472</b>	<b>0,1</b>	<b>-0,4</b>
	<b>PHV-BU</b>	August	57 913	63 444	9,6	12,9
		September	77 646	89 366	15,1	9,0
		Oktober	81 362	85 063	4,5	8,5
		<b>Jan-oktober</b>	<b>696 717</b>	<b>739 113</b>	<b>6,1</b>	<b>5,3</b>
	<b>TSB</b>	August	48 257	43 054	-10,8	-7,0
		September	51 064	52 353	2,5	-2,2
		Oktober	56 596	53 707	-5,1	-0,8
		<b>Jan-oktober</b>	<b>506 928</b>	<b>493 709</b>	<b>-2,6</b>	<b>-3,2</b>

Figur 3.1 Antall døgnopphold (utskrivinger) og polikliniske konsultasjoner i psykisk helsevern og TSB i månedene mars-august 2020 relatert til samme måneder i 2019. Prosent\*



\*Beregnet med utgangspunkt i konsultasjoner pr virkedag på grunn av ulikt antall dager i noen måneder.

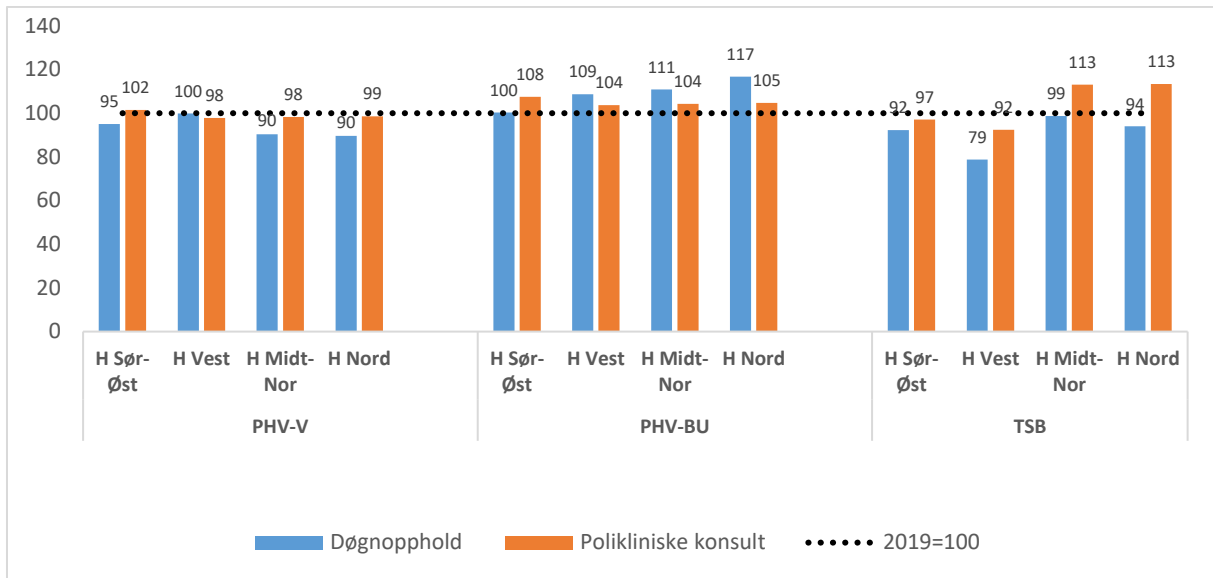
Figur 3.2 Antall døgnopphold fordelt etter hastegrad i perioden januar-oktober 2020 relatert til samme periode i 2019.



Vedlegg til figur 3.2 Antall døgnopphold etter hastegrad i absolutte tall

		September			Oktober			Sum Januar -oktober		
		2019	2020	endring	2019	2020	Endring	2 019	2 020	Endring
PHV-V	Ø-hjelp	3 267	3 327	60	3 539	3 379	-160	33 481	33 336	-145
	Elektiv	1 510	1 379	-131	1 666	1 432	-234	15 144	12 885	-2 259
PHV-BU	Ø-hjelp	150	160	10	150	212	62	1 409	1 599	190
	Elektiv	117	105	-12	117	111	-6	997	956	-41
TSB	Ø-hjelp	224	215	-9	227	221	-6	2 118	2 181	63
	Elektiv	1 185	1 059	-126	1 260	1 082	-178	11 852	10 482	-1 370

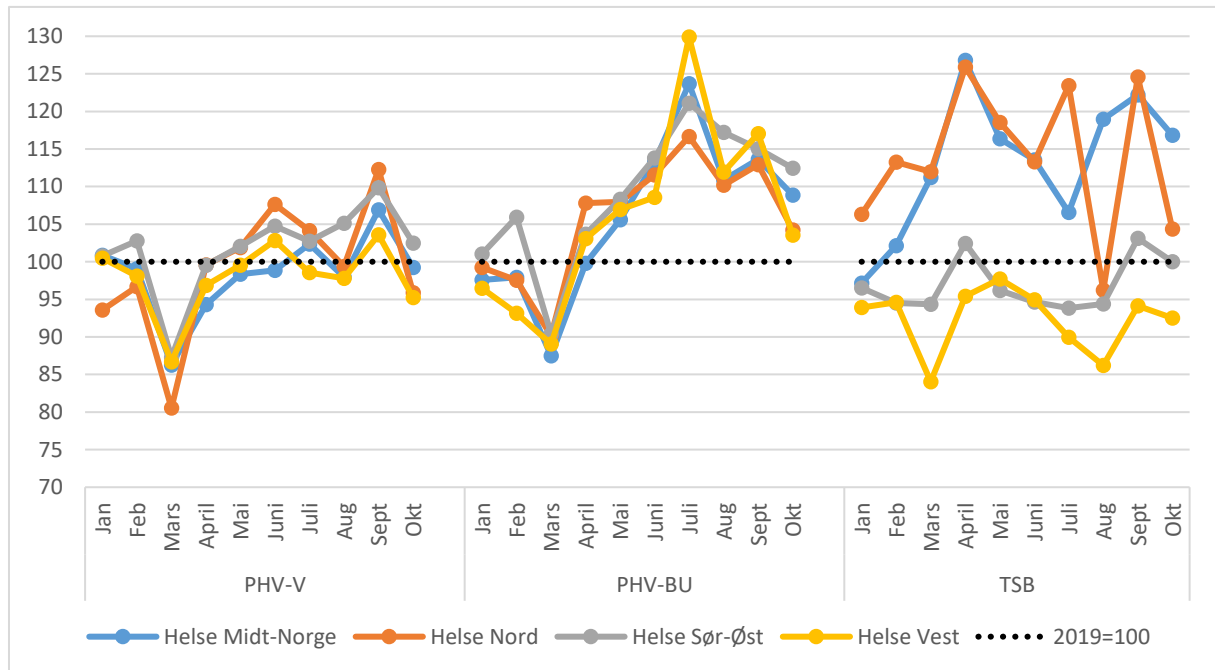
Figur 3.3 Totalt antall døgnopphold (utskrivninger) og polikliniske konsultasjoner i psykisk helsevern og TSB i perioden januar til oktober 2020 relatert til samme periode i 2019. Prosent.



Figur 3.4 Døgnopphold psykisk helsevern for voksne (PHV-V) etter pasientregion i januar til august 2020 relatert til samme måneder i 2019. Prosent.

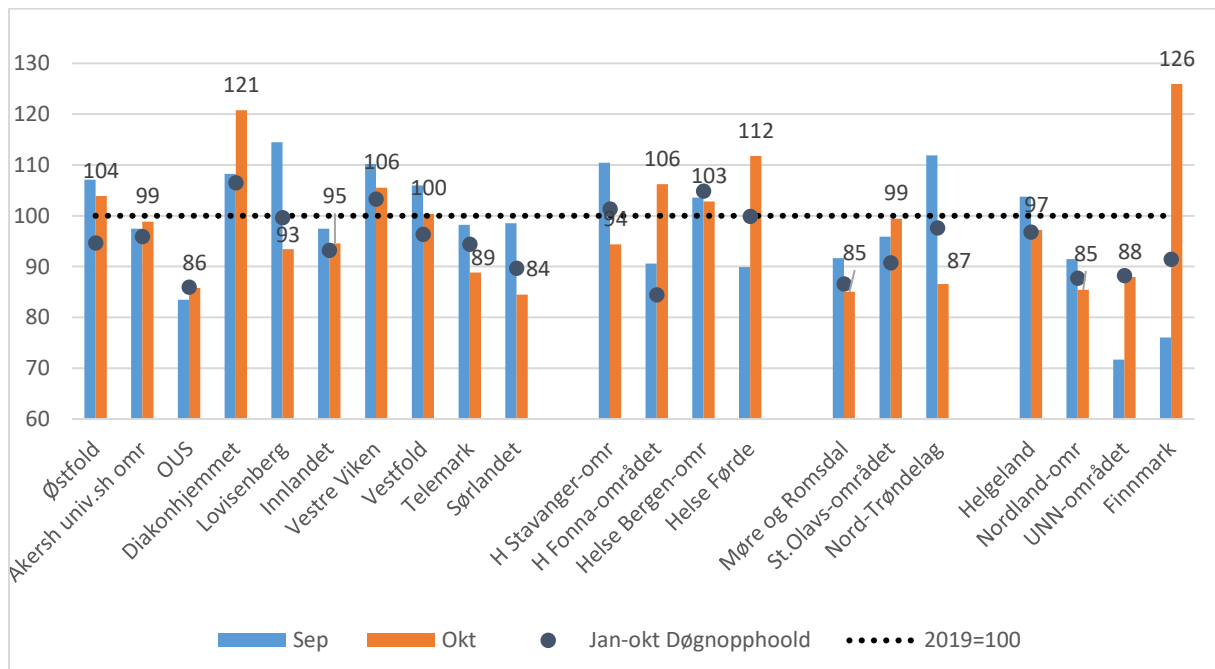


Figur 3.5 Polikliniske konsultasjoner i psykisk helsevern for voksne (PHV-V) etter pasientregion i januar til august 2020 relatert til samme måneder i 2019. Prosent\*

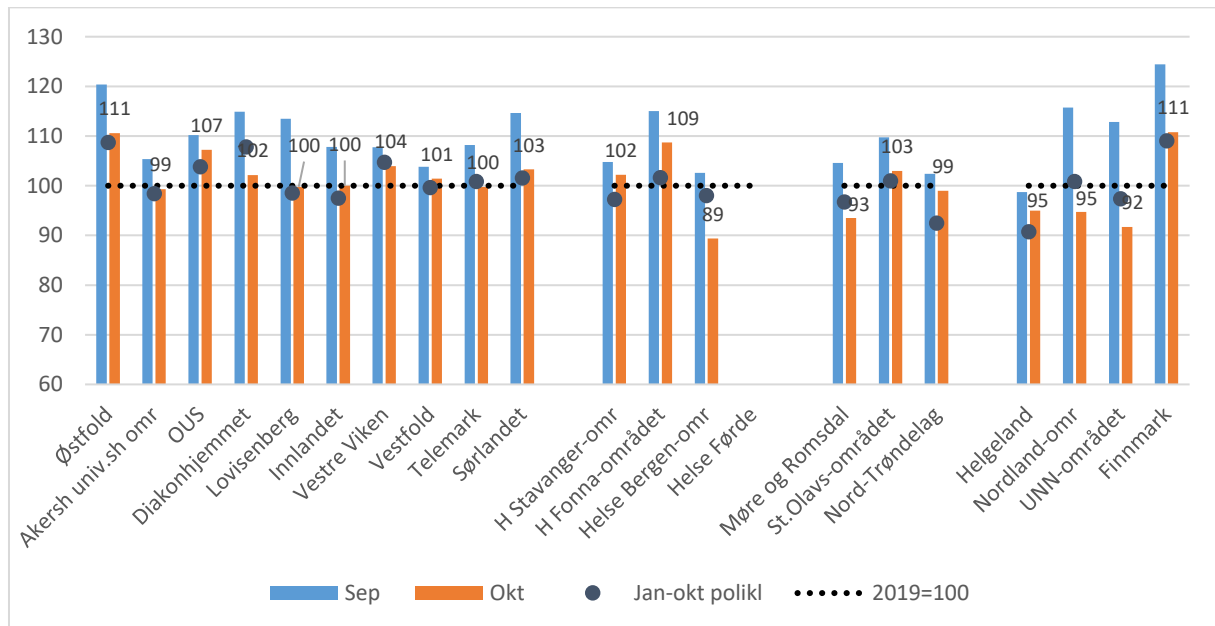


\*Beregnet med utgangspunkt i konsultasjoner pr virkedag på grunn av ulikt antall dager i noen måneder.

Figur 3.6 Døgnopphold (utskrivninger) i psykisk helsevern for voksne (PHV-V) etter helseforetaksområder september, oktober og sum hele perioden januar-oktober 2020 relatert til samme perioder i 2019. Prosent. Verdi angitt for oktober.

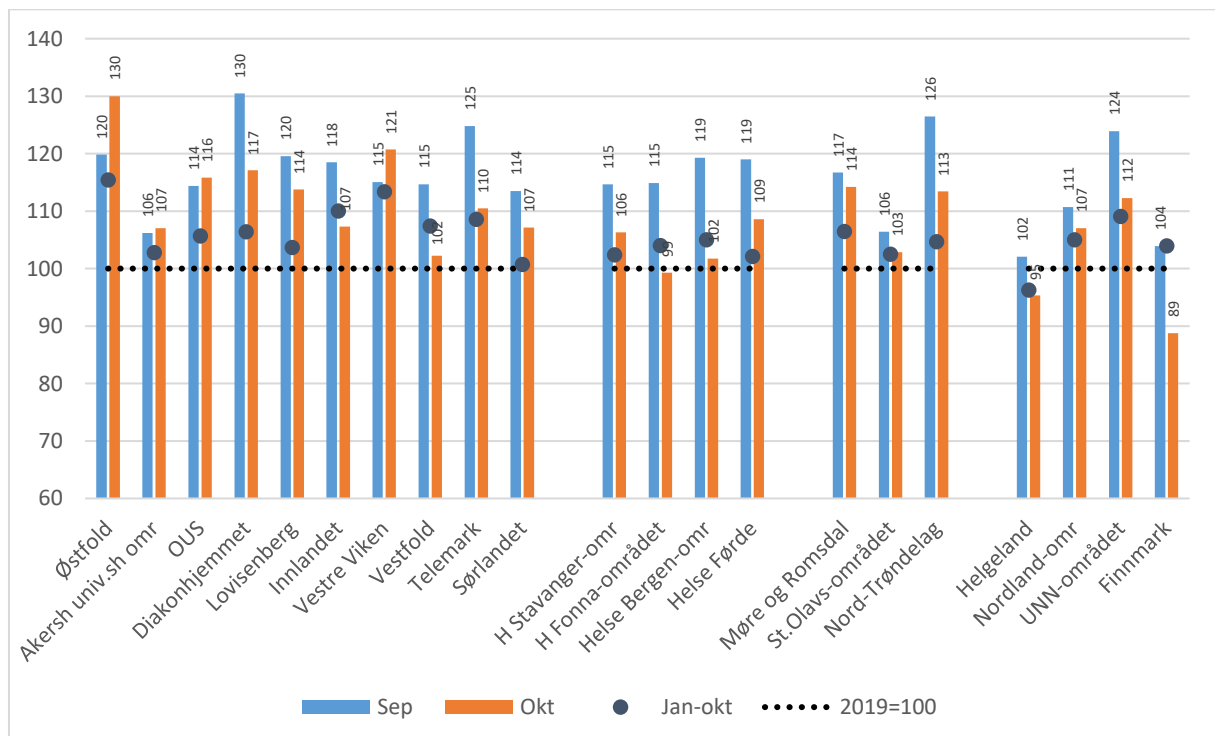


Figur 3.7 Polikliniske konsultasjoner i psykisk helsevern for voksne (PHV-V) etter helseforetaksområder september, oktober og sum hele perioden januar-oktober 2020 relatert til samme perioder i 2019. Prosent\*. Verdi angitt for oktober.



\*Beregnet med utgangspunkt i konsultasjoner pr virkedag på grunn av ulikt antall dager i noen måneder.

Figur 3.8 Polikliniske konsultasjoner i psykisk helsevern for barn og unge (PHV-BU) etter helseforetaksområder september, oktober og sum hele perioden januar-oktober 2020 relatert til samme perioder i 2019. Prosent \*. Verdi angitt for oktober.



\*Beregnet med utgangspunkt i konsultasjoner pr virkedag på grunn av ulikt antall dager i noen måneder.

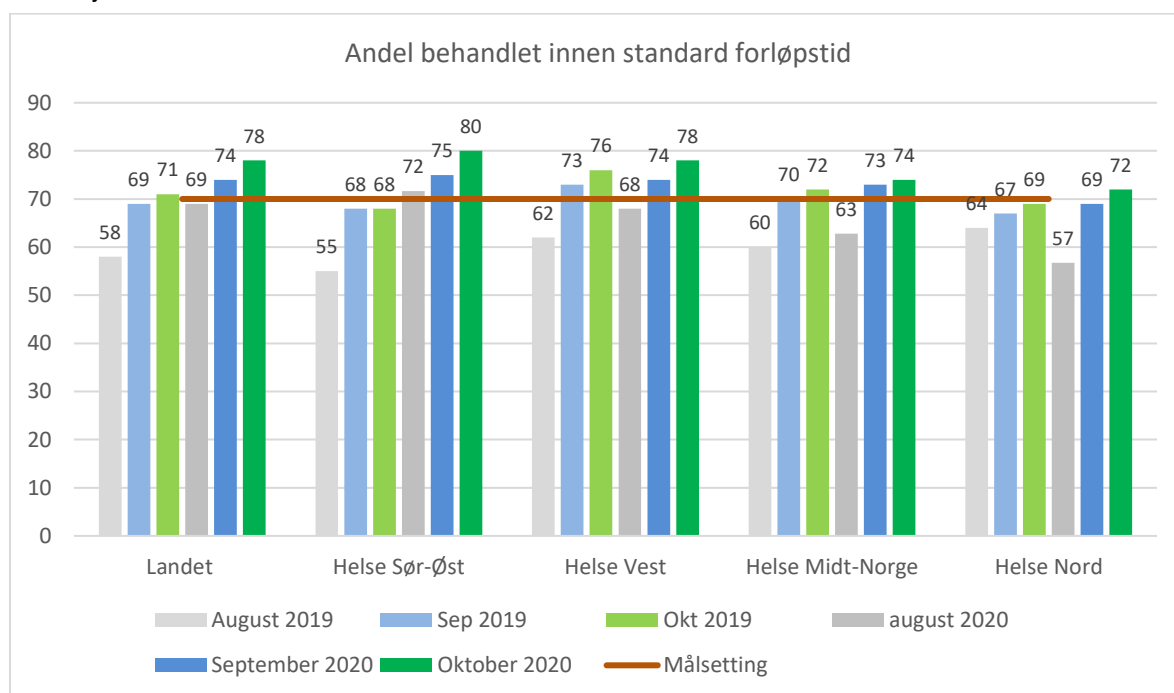


## 4. Oversikter pakkeforløp kreft

Det er en målsetting at minst 70 prosent av kreftpasientene i et pakkeforløp skal ha fullført innen normert forløpstid.

Basert på erfaringer fra to tidligere analyserapporter<sup>2</sup> på dette området er det grunn til å forvente at antall og andeler knyttet til tallmaterialet vil kunne øke noe ved neste oppdatering av pakkeforløpsdataene, da særlig for oktober. Dette skyldes forsinkelser i innrapporteringer av tallene.

Figur 4.1 Andel pakkeforløp for kreft som ble gjennomført innen normert forløpstid. August-oktober 2019 og 2020. Gjennomsnittet for 26 kreftformer.



Kilde: Norsk pasientregister, Helsedirektoratet.

<sup>2</sup> Helsedirektoratet 2020: Endringer i aktivitet i helsetjenestene mars og april 2020. IS-2932 og Helsedirektoratet 2020: Aktivitetsutviklingen i mai 2020. IS-2940.

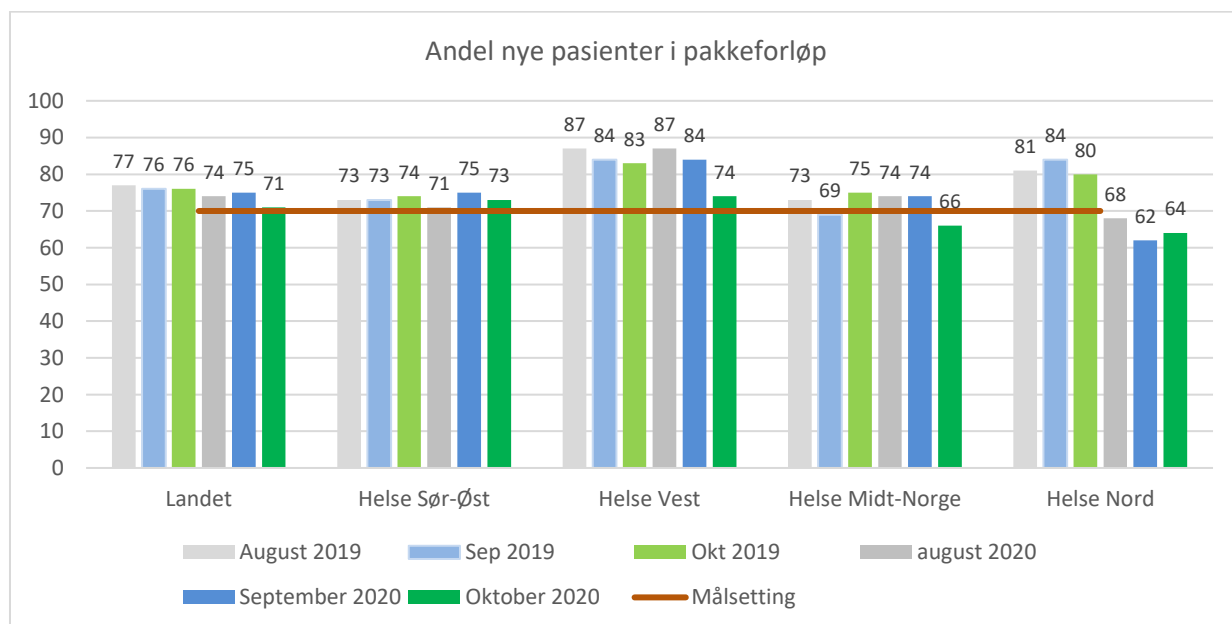
Tabell 4.1 Andel pakkeforløp gjennomført innen standard forløpstid. Teller og nevner. Januar-oktober 2019 og 2020.

	Januar-oktober 2019			Januar-oktober 2020		
	Andel	Teller	Nevner	Andel	Teller	Nevner
Helse Sør-Øst	64	7 289	11 329	74	7 872	10 696
Helse Vest	69	3 209	4 676	73	3 181	4 355
Helse Midt-Norge	67	1 812	2 705	72	1 677	2 336
Helse Nord	63	1 200	1 912	69	1 056	1 533
<b>Landet</b>	<b>66</b>	<b>13 510</b>	<b>20 622</b>	<b>73</b>	<b>13 786</b>	<b>18 920</b>

Kilde: Norsk pasientregister, Helsedirektoratet.

Det er en målsetting at 70 prosent av nye kreftpasienter skal inn i pakkeforløp.

Figur 4.2 Andel nye kreftpasienter inn i pakkeforløp. August-oktober i 2019 og 2020. Gjennomsnitt for 24 kreftformer.



Kilde: Norsk pasientregister, Helsedirektoratet.

Tabell 4.2 Andel nye kreftpasienter inn i pakkeforløp. Teller og nevner. Januar-oktober 2019 og 2020.

	Januar-oktober 2019			Januar-oktober 2020		
	Andel	Teller	Nevner	Andel	Teller	Nevner
Helse Sør-Øst	74	11 369	15 320	75	11 151	14 880
Helse Vest	84	4 109	4 904	86	4 003	4 673
Helse Midt-Norge	75	3 037	4 036	74	2 915	3 935
Helse Nord	79	1 931	2 441	69	1 669	2 409
<b>Landet</b>	<b>77</b>	<b>20 446</b>	<b>26 701</b>	<b>76</b>	<b>19 738</b>	<b>25 897</b>

Kilde: Norsk pasientregister, Helsedirektoratet.

## 5. Oversikter henvisninger og ventetid

Figur 5.1 Prosentvis endring i nye henvisninger, antall ordinært avvikla fra venteliste (startet forløp) og antall ventende i slutten av hver måned i 2020 sammenlignet med tilsvarende måned i 2019. For psykisk helsevern (barn og unge, og voksne), TSB og somatikk. 2019=100.



Figur 5.2 Sum nye henvisninger, sum antall ordinært avvikla fra venteliste (startet forløp) i perioden januar-oktober 2020 og antall ventende slutten av oktober i 2020. I prosent av tilsvarende periode i 2019. For psykisk helsevern (barn og unge, og voksne), rusbehandling (TSB) og somatikk. 2019=100.

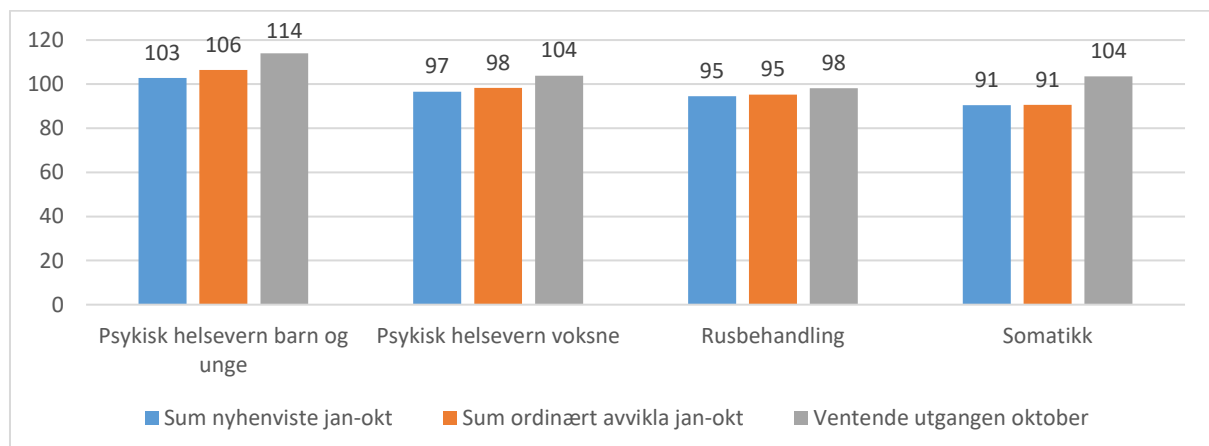
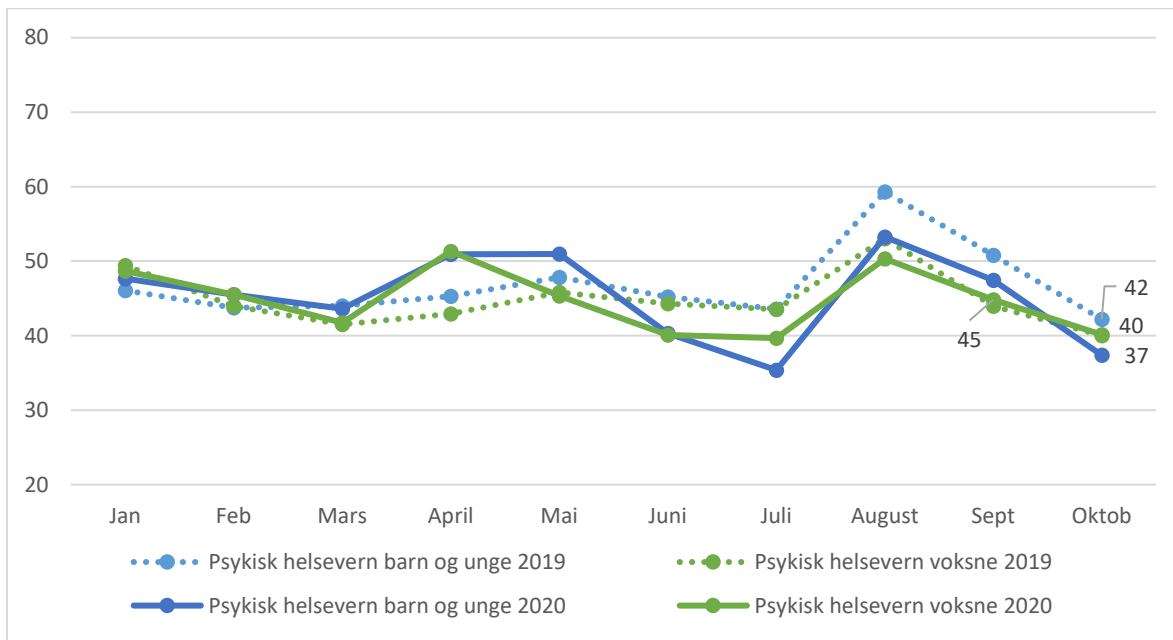
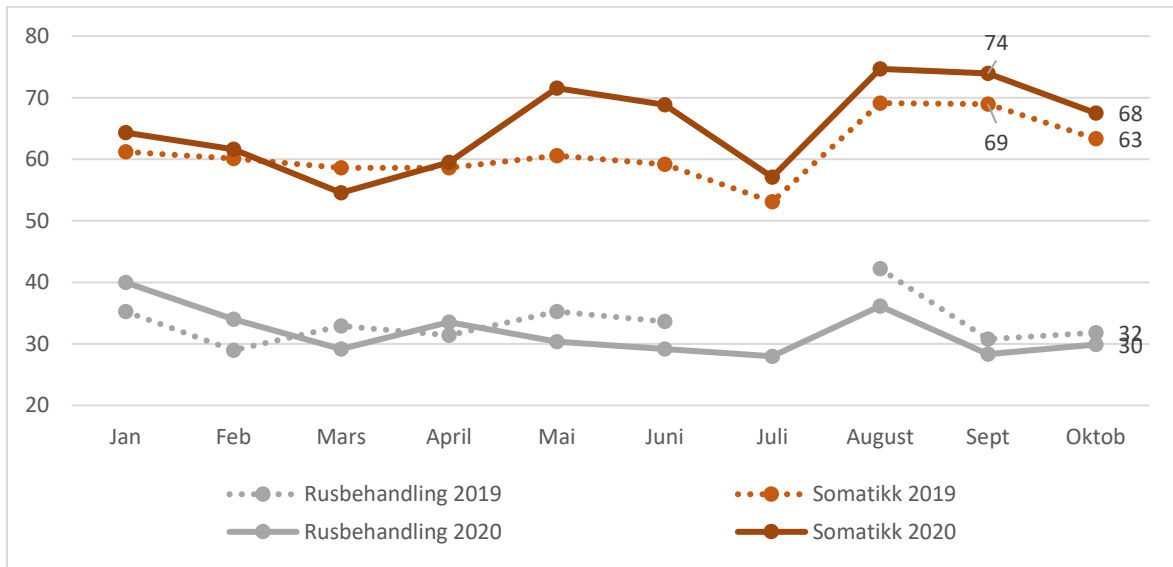
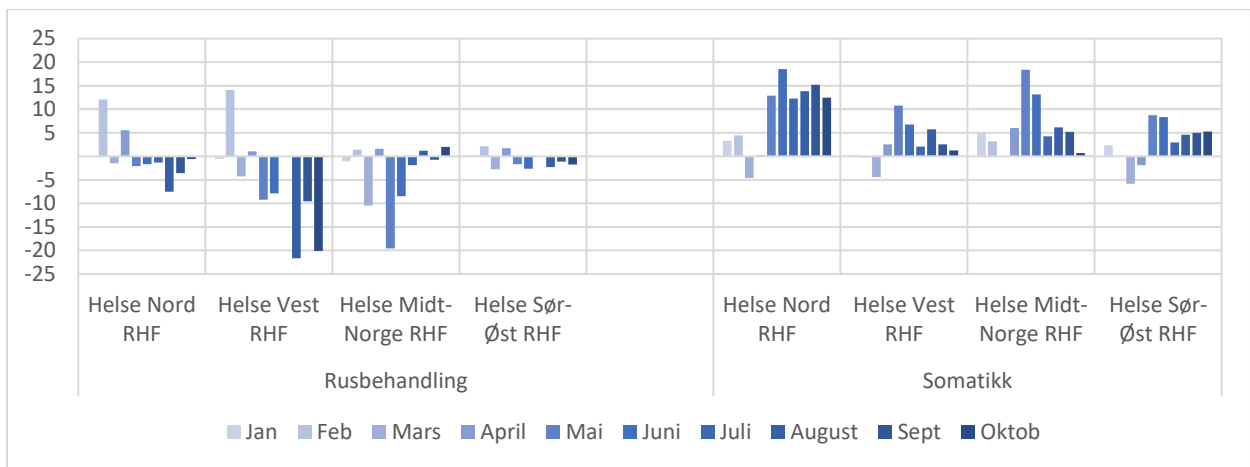
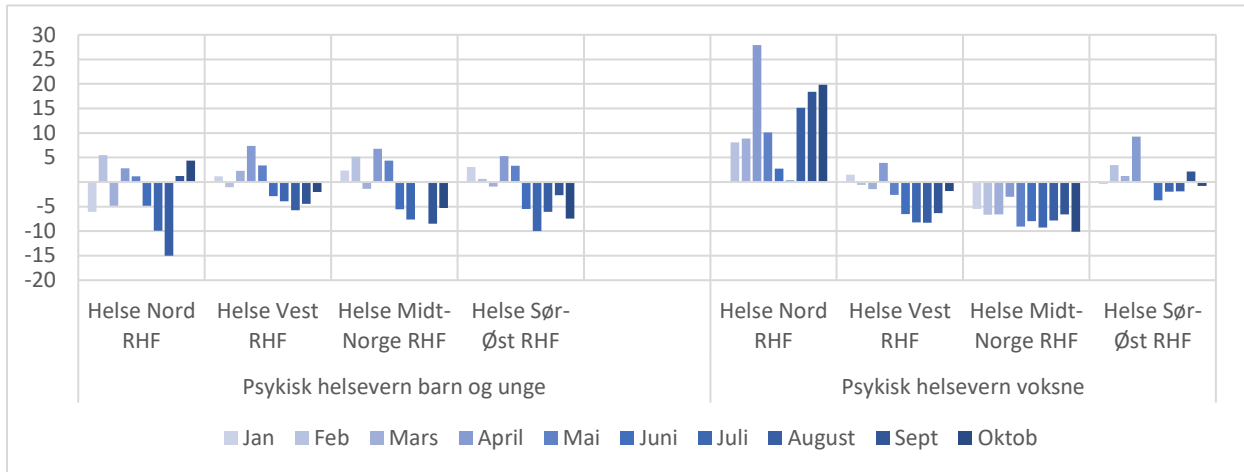


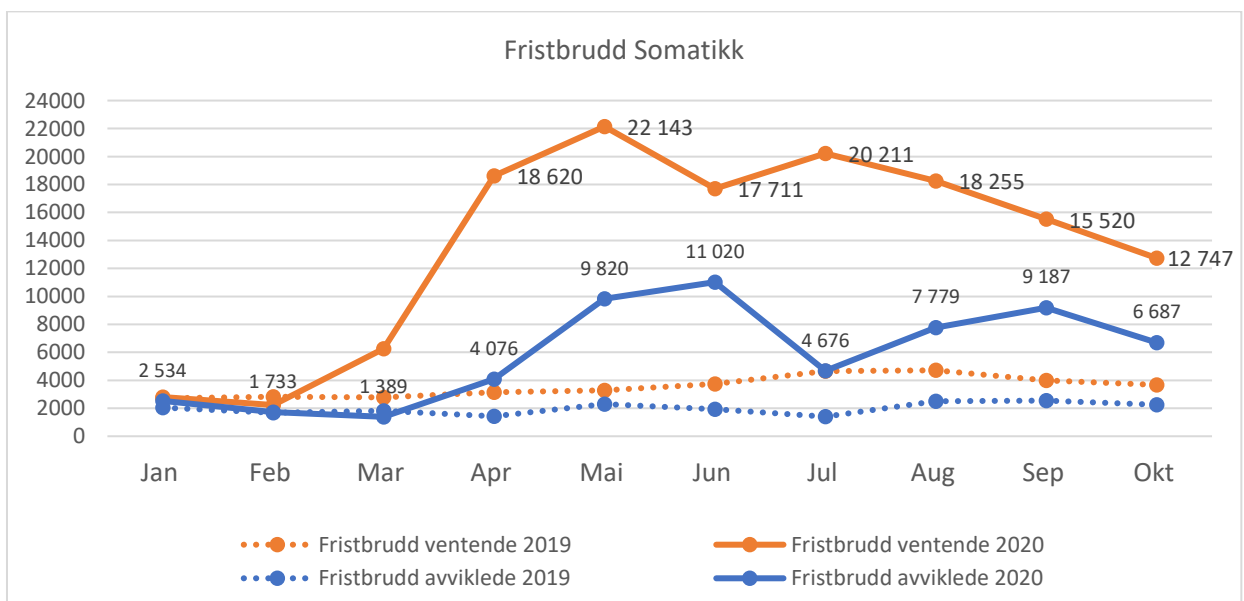
Fig 5.3 Utviklingen i ventetid for ordinært avviklede etter sektor og periode mars-juli 2019 og 2020



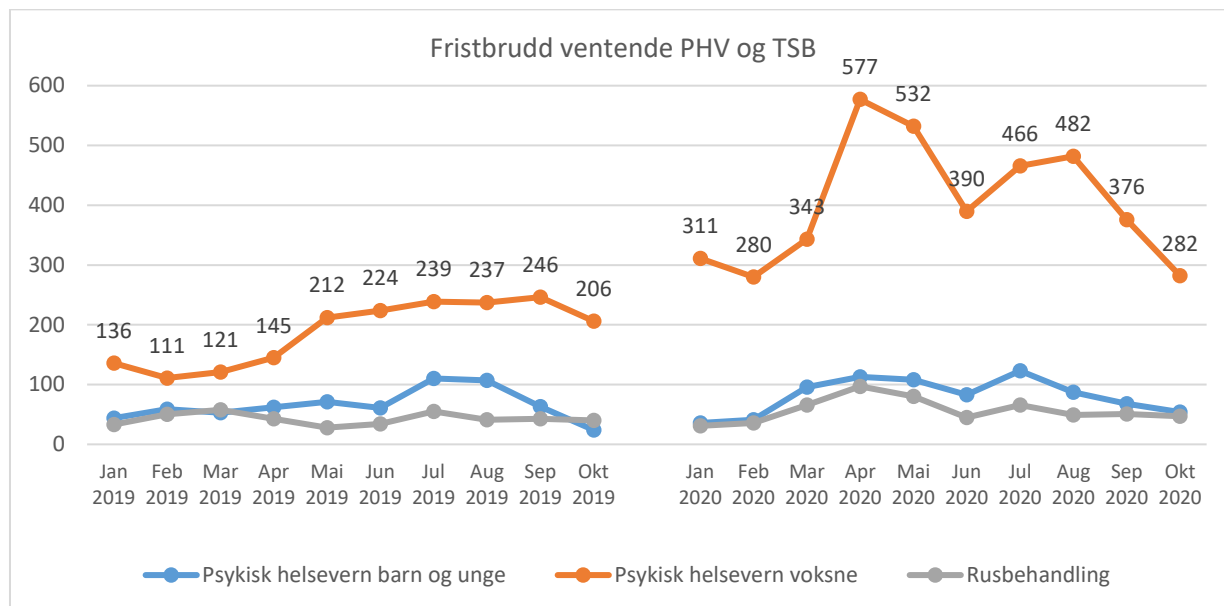
Figur 5.4 Endring gjennomsnittlig ventetid i dager hver måned i 2020 vs samme måneder i 2019 etter RHF.



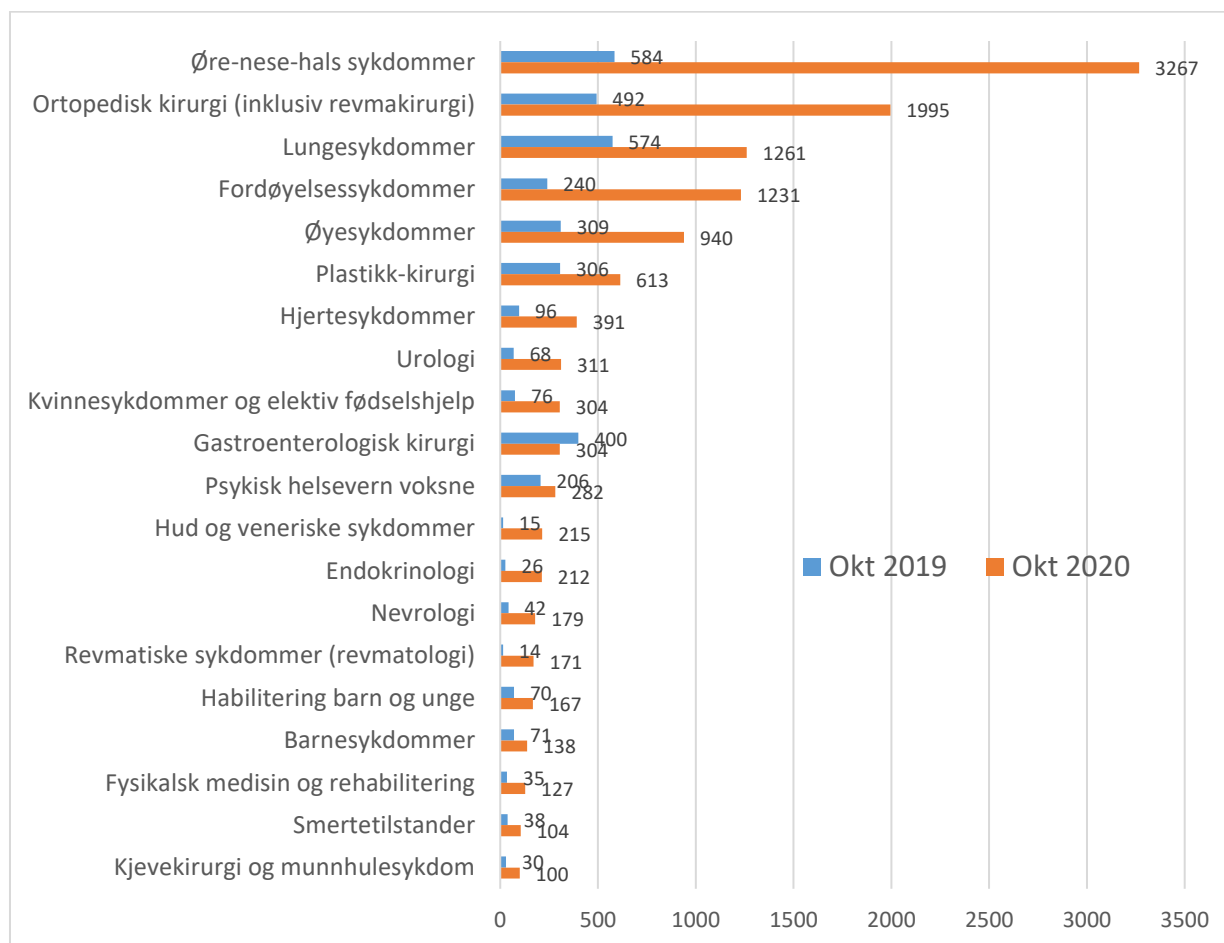
Figur 5.5 Utviklingen i antall fristbrudd innen somatikk per måned januar- oktober 2019 og 2020 (fristbrudd i 2020 dersom forskriften hadde vært gjeldende). Pasienter ordinært avvikla og fortsatt ventende, Somatiske fagområder.



Figur 5.5 Utviklingen i antall fristbrudd innen psykisk helsevern og TSB per måned januar - oktober 2019 og 2020 (fristbrudd i 2020 dersom forskriften hadde vært gjeldende). Pasienter ordinært avvikla og fortsatt ventende.



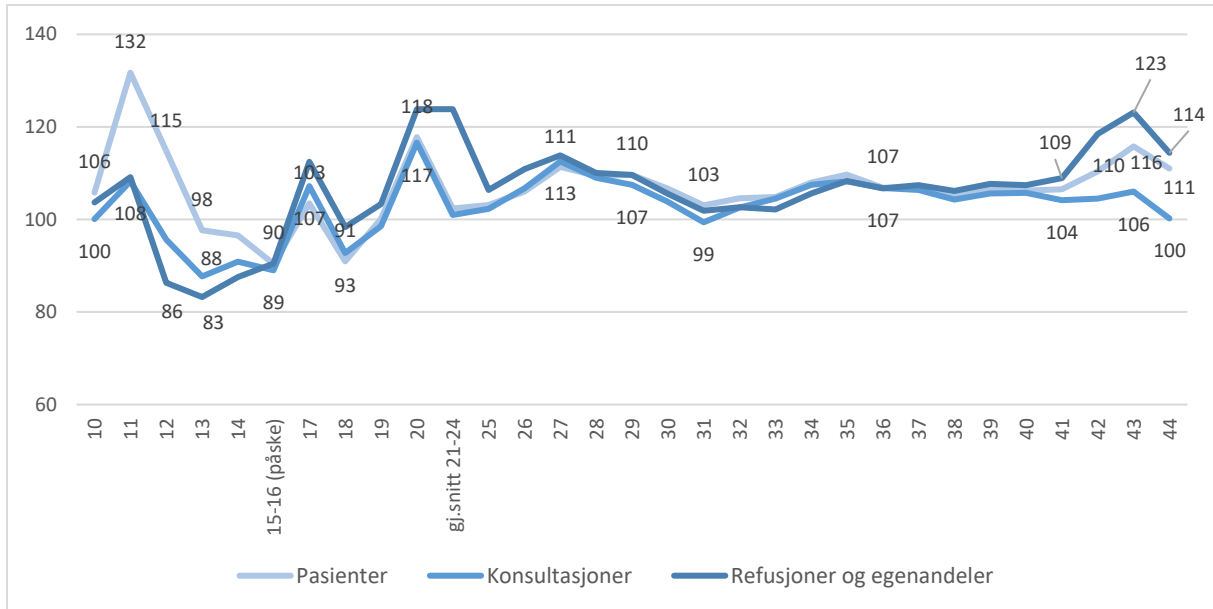
Figur 5.6 Antall fristbrudd for ventende ved utgangen av oktober fordelt på fagområder med flest fristbrudd



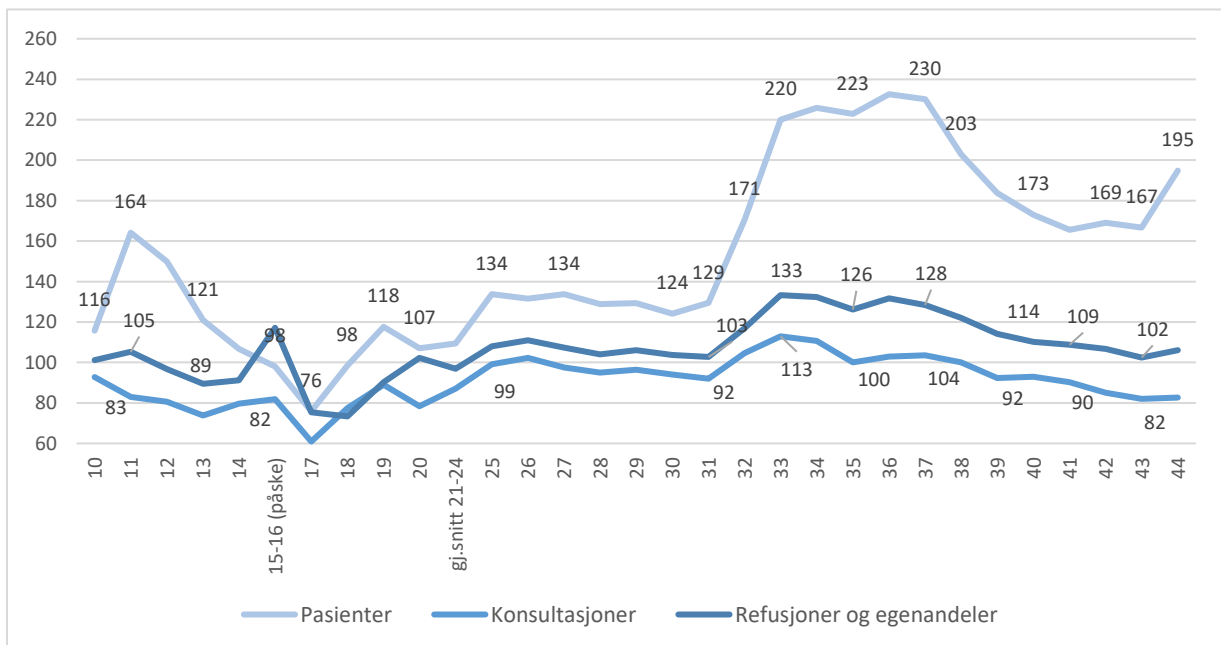
## 6. Oversikter fastleger, legevakt og andre tjenester med helserefusjon

### Bruk av fastlege og legevakt

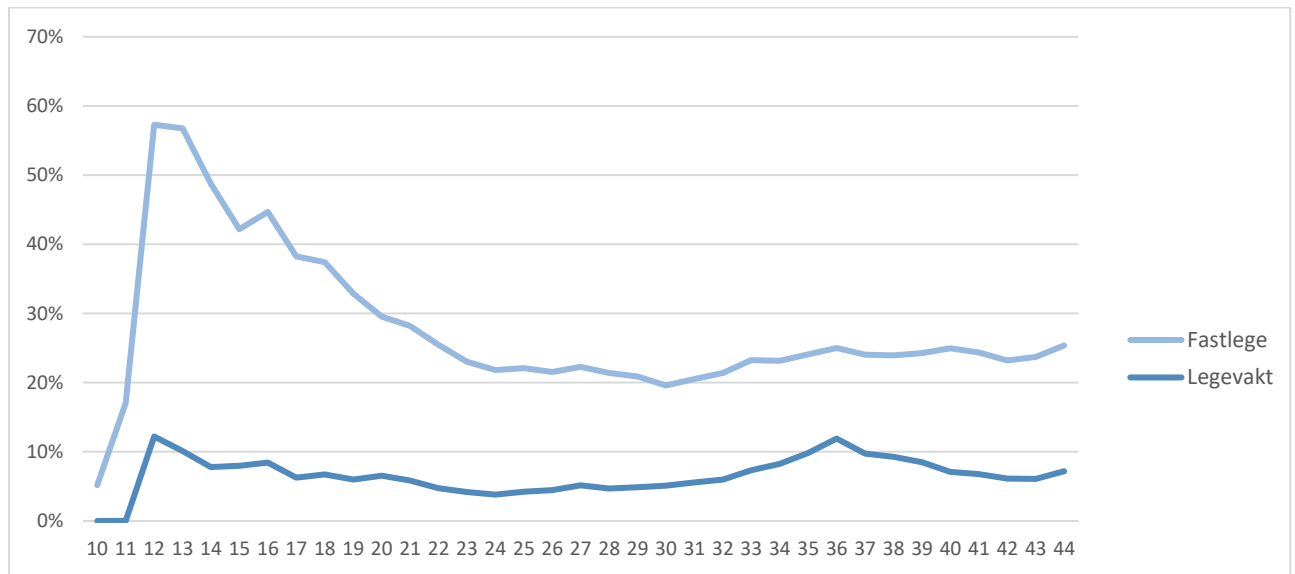
Figur 5.1 Omfang av pasienter, konsultasjoner og sum refusjoner og egenandeler for fastleger per uke i mars-oktober 2020 relatert til samme datoer i mars-oktober 2019.



Figur 5.2 Omfang av pasienter, konsultasjoner og sum refusjoner og egenandeler for legevaktene per uke i mars-oktober 2020 relatert til samme datoer i mars-oktober 2019.

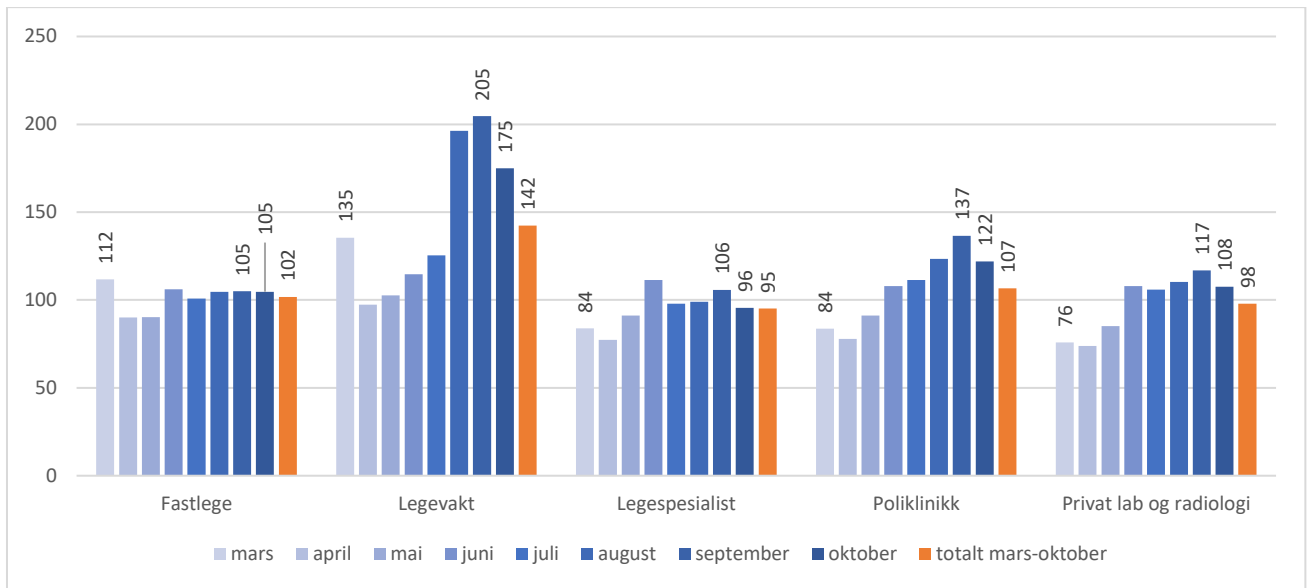


Figur 5.3 Andel e-konsultasjoner hos fastlege og legevakt uke 10-44 i 2020.

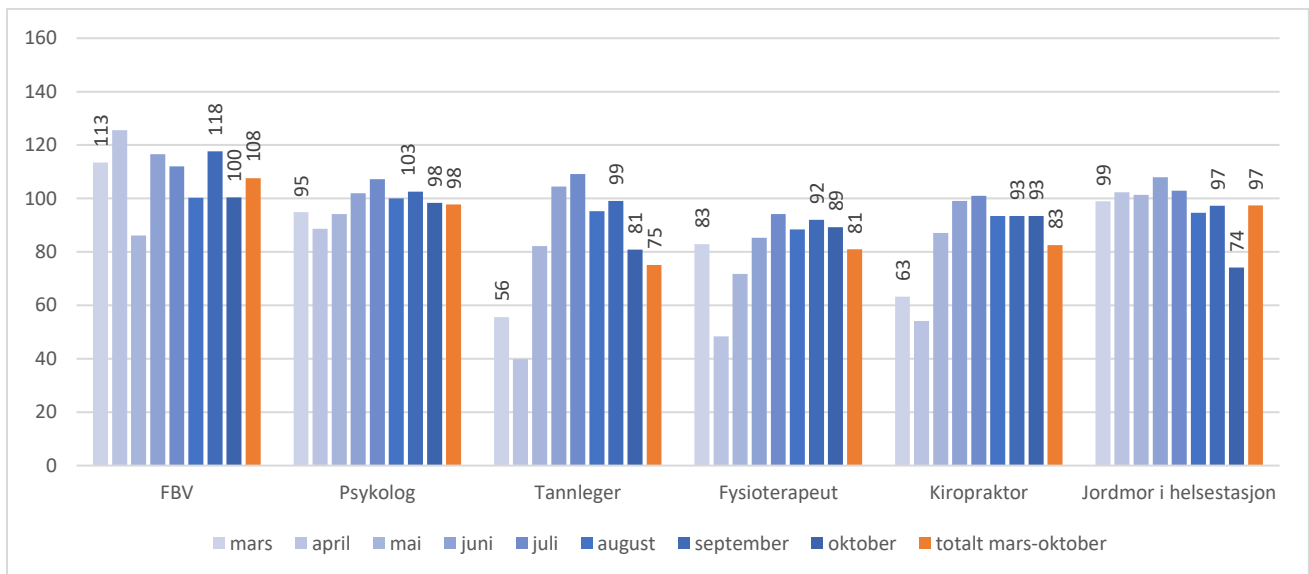




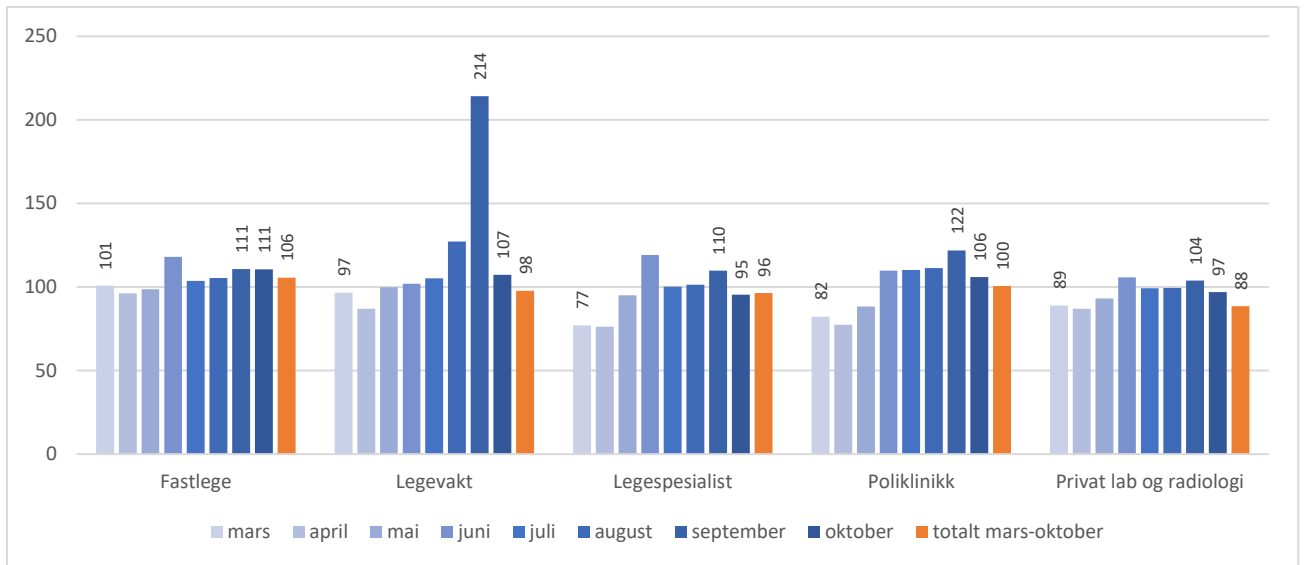
Figur 5.4 Omfang av unike pasienter i kontakt med fastlege, legevakt, legespesialister, poliklinikker og private lab og røntgen-institutter i mars-oktober 2020 relatert til mars-oktober 2019. Prosent.



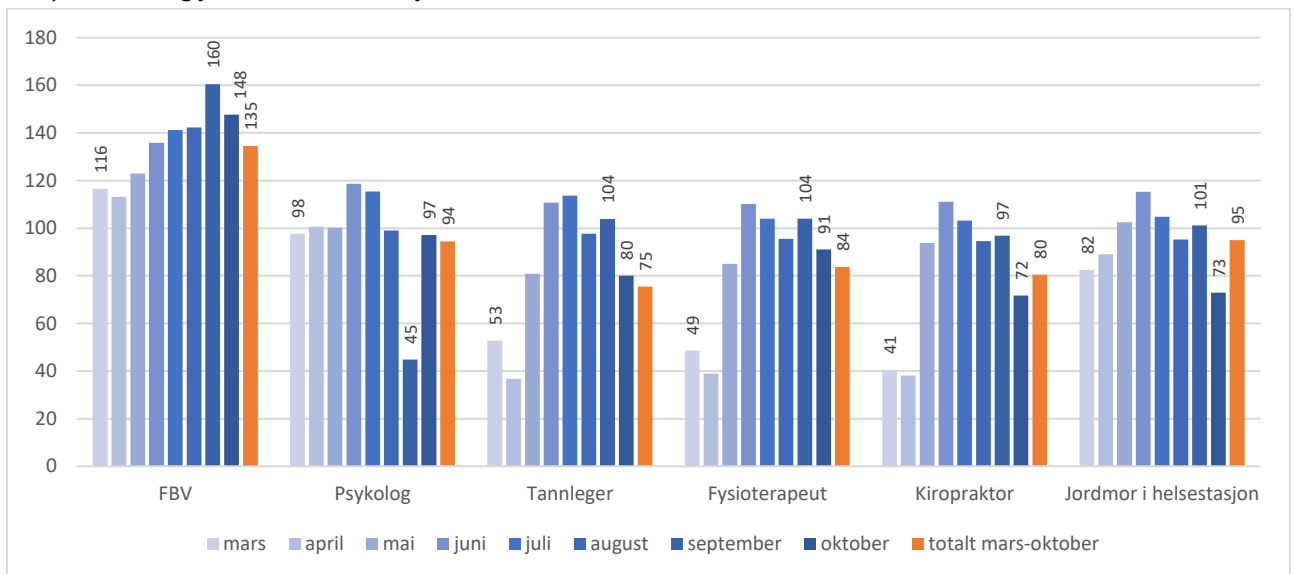
Figur 5.5 Omfang av unike pasienter i Fritt behandlingsvalg, hos psykologer, tannleger, fysioterapeuter, kiropraktorer og jordmor i helsestasjon i mars-oktober 2020 relatert til mars-oktober 2019. Prosent.



Figur 5.6 Sum refusjoner og egenandeler til fastleger, legevakt, legespesialister, poliklinikker og private lab og røntgen-institutter i mars-oktober 2020 relatert til mars-oktober 2019. Prosent.



Figur 5.7 Sum refusjoner og egenandeler til Fritt behandlingsvalg, psykologer, tannleger, fysioterapeuter, kiropraktorer og jordmor i helsestasjon i mars-oktober 2020 relatert til mars-oktober 2019. Prosent.



Tabell 5.1a Pasienter, konsultasjoner, e-konsultasjoner og konsultasjoner per pasient for fastleger i mars-oktober 2019 og 2020.

Uke:	Antall pasienter <sup>1)</sup>		Konsultasjoner totalt		e-konsultasjoner		Andel e-konsultasjoner		Antall konsultasjoner per pasient	
	2019	2020	2019	2020	2019	2020	2019	2020	2019	2020
10	623 588	659 982	307 768	308 115	6 702	15 977	2 %	5 %	0,49	0,47
11	621 460	818 537	309 148	334 737	6 575	57 152	2 %	17 %	0,50	0,41
12	626 169	718 778	307 997	294 556	6 624	168 728	2 %	57 %	0,49	0,41
13	631 610	616 823	311 588	273 282	7 336	155 073	2 %	57 %	0,49	0,44
14	631 006	609 274	312 121	283 571	7 258	138 270	2 %	49 %	0,49	0,47
15	672 340	289 736	323 956	110 154	7 850	46 478	2 %	42 %	0,48	0,38
16	254 440	548 196	103 752	270 501	2 587	120 911	2 %	45 %	0,41	0,49
17	579 776	599 943	271 413	290 916	7 507	111 326	3 %	38 %	0,47	0,48
18	576 395	524 303	277 562	257 474	7 906	96 377	3 %	37 %	0,48	0,49
19	642 475	643 623	317 740	313 200	8 318	102 996	3 %	33 %	0,49	0,49
20	533 945	629 103	264 623	308 546	6 760	91 233	3 %	30 %	0,50	0,49
21	644 710	511 891	318 462	244 383	8 577	68 952	3 %	28 %	0,49	0,48
22	528 414	653 192	256 146	324 900	7 559	82 760	3 %	25 %	0,48	0,50
23	643 853	554 005	319 895	264 613	9 550	60 945	3 %	23 %	0,50	0,48
24	534 278	656 109	257 212	322 896	8 038	70 447	3 %	22 %	0,48	0,49
25	652 186	672 476	318 494	325 899	9 331	71 972	3 %	22 %	0,49	0,48
26	594 034	629 943	280 946	299 775	8 353	64 614	3 %	22 %	0,47	0,48
27	512 833	571 030	235 330	264 835	6 954	58 990	3 %	22 %	0,46	0,46
28	433 670	474 405	195 206	212 726	4 901	45 487	3 %	21 %	0,45	0,45
29	386 315	423 562	174 061	187 046	4 239	39 041	2 %	21 %	0,45	0,44
30	369 855	394 385	170 948	177 481	3 714	34 758	2 %	20 %	0,46	0,45
31	404 426	416 858	194 118	192 941	4 919	39 631	3 %	21 %	0,48	0,46
32	467 740	489 154	229 181	235 072	6 126	50 331	3 %	21 %	0,49	0,48
33	534 693	560 739	267 794	279 970	7 742	65 120	3 %	23 %	0,50	0,50
34	587 129	633 761	298 483	320 799	9 082	74 373	3 %	23 %	0,51	0,51
35	589 891	646 996	304 270	329 387	10 039	79 351	3 %	24 %	0,52	0,51
36	602 936	644 198	308 542	329 409	10 582	82 341	3 %	25 %	0,51	0,51
37	601 783	642 958	308 873	328 594	10 597	78 933	3 %	24 %	0,51	0,51
38	609 733	641 706	311 954	325 387	11 068	77 886	4 %	24 %	0,51	0,51
39	609 562	650 647	312 084	329 540	11 702	79 990	4 %	24 %	0,51	0,51
40	579 434	615 461	290 655	307 444	11 187	76 700	4 %	25 %	0,50	0,50
41	590 804	629 250	293 990	306 301	11 128	74 639	4 %	24 %	0,50	0,49
42	642 700	709 526	323 187	337 864	12 885	78 482	4 %	23 %	0,50	0,48
43	617 217	714 502	310 341	329 020	12 509	77 990	4 %	24 %	0,50	0,46
44	637 001	707 220	325 499	326 217	13 336	82 746	4 %	25 %	0,51	0,46

Tabell 5.1b Pasienter, konsultasjoner, e-konsultasjoner og konsultasjoner per pasient for fastleger i mars-oktober 2019 og 2020.

Måned:	Antall pasienter <sup>1)</sup>		Konsultasjoner totalt		e-konsultasjoner		Andel e-konsultasjoner		Antall konsultasjoner per pasient	
	2019	2020	2019	2020	2019	2020	2019	2020	2019	2020
Mars	1 531 935	1 713 028	1 287 075	1 332 195	28 717	459 764	2 %	35 %	0,84	0,78
April	1 483 517	1 337 216	1 161 380	1 087 925	29 079	447 469	3 %	41 %	0,78	0,82
Mai	1 548 506	1 398 671	1 283 907	1 191 643	34 872	348 920	3 %	29 %	0,83	0,85
Juni	1 479 877	1 570 976	1 177 142	1 324 827	35 770	293 530	3 %	22 %	0,80	0,85
Juli	1 207 098	1 216 950	896 429	901 661	22 463	187 329	3 %	21 %	0,74	0,75
August	1 385 164	1 450 671	1 172 602	1 169 189	34 934	274 869	3 %	24 %	0,85	0,85
September	1 497 657	1 573 112	1 311 205	1 430 006	47 010	345 816	4 %	24 %	0,88	0,91
Oktober	1 586 365	1 661 309	1 417 811	1 409 882	55 754	341 152	4 %	24 %	0,89	0,85

<sup>1)</sup> Antallet pasienter per uke er sum av pasienter per dag og hver pasient kan bli telt flere ganger dersom han/hun har flere kontakter samme uke. Antallet pasienter per mnd er unike pasienter, og hver pasient er telt kun en gang.

Tabell 5.3a Pasienter, konsultasjoner og sum refusjoner og egenandeler i mars-oktober 2020 relativt til 2019. Prosent.

Uke	Fastleger			Legevakt			Legespesialister	
	Pasienter <sup>1)</sup>	Refusjoner + egenandeler	Konsultasjoner totalt	Pasienter <sup>1)</sup>	Refusjoner + egenandeler	Konsultasjoner totalt	Pasienter <sup>1)</sup>	Refusjoner + egenandeler
10	106 %	104 %	100 %	116 %	101 %	93 %	100 %	102 %
11	132 %	109 %	108 %	164 %	105 %	83 %	97 %	99 %
12	115 %	86 %	96 %	150 %	97 %	81 %	63 %	49 %
13	98 %	83 %	88 %	121 %	89 %	74 %	58 %	46 %
14	97 %	88 %	91 %	107 %	91 %	80 %	59 %	50 %
15+16 (påske)	90 %	91 %	89 %	98 %	93 %	82 %	65 %	60 %
17	103 %	112 %	107 %	76 %	73 %	61 %	101 %	106 %
18	91 %	98 %	93 %	98 %	90 %	77 %	96 %	102 %
19	100 %	103 %	99 %	118 %	102 %	89 %	92 %	96 %
20	118 %	124 %	117 %	107 %	90 %	78 %	107 %	112 %
21	79 %	81 %	77 %	110 %	103 %	88 %	71 %	74 %
22	124 %	134 %	127 %	100 %	93 %	83 %	133 %	142 %
23	86 %	89 %	83 %	109 %	106 %	93 %	80 %	84 %
24	123 %	132 %	126 %	118 %	97 %	85 %	135 %	141 %
25	103 %	106 %	102 %	134 %	108 %	99 %	100 %	106 %
26	106 %	111 %	107 %	131 %	111 %	102 %	106 %	113 %
27	111 %	114 %	113 %	134 %	107 %	98 %	134 %	139 %
28	109 %	110 %	109 %	129 %	104 %	95 %	144 %	146 %
29	110 %	110 %	107 %	129 %	106 %	96 %	125 %	125 %
30	107 %	106 %	104 %	124 %	104 %	94 %	84 %	81 %
31	103 %	102 %	99 %	129 %	103 %	92 %	65 %	65 %
32	105 %	103 %	103 %	171 %	117 %	105 %	87 %	88 %
33	105 %	102 %	105 %	220 %	133 %	113 %	94 %	96 %
34	108 %	106 %	107 %	226 %	132 %	111 %	97 %	98 %
35	110 %	108 %	108 %	223 %	126 %	100 %	104 %	105 %
36	107 %	107 %	107 %	233 %	132 %	103 %	101 %	104 %
37	107 %	107 %	106 %	230 %	128 %	104 %	103 %	105 %
38	105 %	106 %	104 %	203 %	122 %	100 %	104 %	105 %
39	107 %	108 %	106 %	184 %	114 %	92 %	104 %	105 %
40	106 %	107 %	106 %	173 %	110 %	93 %	101 %	102 %
41	107 %	109 %	104 %	166 %	109 %	90 %	97 %	99 %
42	110 %	118 %	105 %	169 %	107 %	85 %	103 %	105 %
43	116 %	123 %	106 %	167 %	102 %	82 %	103 %	105 %
44	111 %	114 %	100 %	195 %	106 %	83 %	100 %	100 %

Tabell 5.3b Pasienter, konsultasjoner og sum refusjoner og egenandeler i mars-oktober 2020 relativt til 2019. Prosent.

Måned	Fastleger	Legevakt	Legespesialister	Uke	Fastleger	Legevakt	Legespesialister	Uke
	Pasienter <sup>1)</sup>	Refusjoner + egenandeler	Konsultasjoner totalt	Pasienter <sup>1)</sup>	Refusjoner + egenandeler	Konsultasjoner totalt	Pasienter <sup>1)</sup>	Refusjoner + egenandeler
Mars	112 %	101 %	104 %	130 %	97 %	78 %	84 %	77 %
April	90 %	96 %	94 %	92 %	87 %	75 %	77 %	76 %
Mai	90 %	98 %	93 %	99 %	98 %	85 %	91 %	95 %
Juni	106 %	117 %	113 %	112 %	100 %	90 %	111 %	119 %
Juli	100 %	102 %	101 %	119 %	101 %	91 %	97 %	100 %
August	99 %	98 %	100 %	151 %	100 %	89 %	97 %	99 %
September	105 %	111 %	109 %	61 %	56 %	45 %	106 %	110 %
Oktober	105 %	111 %	99 %	114 %	107 %	87 %	96 %	95 %

<sup>1)</sup> Antallet pasienter per uke er sum av pasienter per dag og hver pasient kan bli telt flere ganger dersom han/hun har flere kontakter samme uke. Antallet pasienter per mnd er unike pasienter, og hver pasient er telt kun en gang.

Tabell 5.2a (forts.) Pasienter, konsultasjoner og sum refusjoner og egenandeler i mars-oktober 2020 relativt til 2019. Prosent.

Uke:	Fritt behandlingsvalg		Private lab og røntgen-inst.		Poliklinikker		Psykologer	
	Pasienter <sup>1)</sup>	Refusjoner + egenandeler	Pasienter <sup>1)</sup>	Refusjoner + egenandeler	Pasienter <sup>1)</sup>	Refusjoner + egenandeler	Pasienter <sup>1)</sup>	Refusjoner + egenandeler
10	103 %	122 %	99 %	103 %	100 %	100 %	99 %	102 %
11	102 %	123 %	92 %	100 %	95 %	97 %	102 %	105 %
12	91 %	110 %	49 %	70 %	62 %	66 %	84 %	70 %
13	92 %	107 %	52 %	71 %	57 %	58 %	94 %	89 %
14	97 %	114 %	60 %	76 %	65 %	66 %	100 %	92 %
15+16 (påske)	96 %	111 %	62 %	75 %	66 %	65 %	109 %	95 %
17	102 %	116 %	95 %	112 %	100 %	98 %	121 %	115 %
18	106 %	123 %	79 %	90 %	87 %	88 %	117 %	112 %
19	110 %	125 %	84 %	97 %	91 %	89 %	105 %	103 %
20	100 %	121 %	107 %	117 %	109 %	105 %	125 %	122 %
21	101 %	119 %	71 %	78 %	79 %	76 %	83 %	79 %
22	115 %	132 %	122 %	126 %	123 %	120 %	146 %	142 %
23	110 %	128 %	79 %	82 %	85 %	82 %	88 %	86 %
24	123 %	144 %	128 %	125 %	129 %	127 %	136 %	132 %
25	109 %	127 %	99 %	95 %	103 %	101 %	108 %	105 %
26	114 %	131 %	103 %	96 %	107 %	103 %	123 %	119 %
27	128 %	148 %	111 %	104 %	112 %	111 %	158 %	155 %
28	127 %	152 %	112 %	102 %	116 %	118 %	156 %	162 %
29	128 %	148 %	113 %	106 %	117 %	115 %	143 %	150 %
30	118 %	136 %	106 %	100 %	112 %	113 %	122 %	109 %
31	113 %	131 %	100 %	95 %	110 %	109 %	77 %	67 %
32	117 %	133 %	101 %	95 %	111 %	107 %	81 %	75 %
33	126 %	150 %	107 %	100 %	116 %	109 %	96 %	98 %
34	122 %	145 %	110 %	100 %	120 %	114 %	102 %	96 %
35	123 %	144 %	119 %	106 %	124 %	116 %	108 %	104 %
36	128 %	147 %	113 %	101 %	126 %	119 %	109 %	105 %
37	129 %	154 %	111 %	98 %	127 %	117 %	107 %	104 %
38	136 %	164 %	111 %	98 %	127 %	116 %	108 %	101 %
39	140 %	162 %	113 %	99 %	126 %	116 %	112 %	108 %
40	151 %	177 %	111 %	100 %	125 %	114 %	110 %	105 %
41	131 %	148 %	111 %	101 %	121 %	112 %	103 %	100 %
42	144 %	164 %	112 %	102 %	126 %	115 %	110 %	107 %
43	127 %	141 %	114 %	104 %	121 %	111 %	104 %	101 %
44	123 %	134 %	109 %	98 %	107 %	101 %	104 %	105 %

Tabell 5.2b (forts.) Pasienter, konsultasjoner og sum refusjoner og egenandeler i mars-oktober 2020 relativt til 2019. Prosent.

Måned:	Fritt behandlingsvalg		Private lab og røntgen-inst		Poliklinikker		Psykologer	
	Pasienter <sup>1)</sup>	Refusjoner + egenandeler	Pasienter <sup>1)</sup>	Refusjoner + egenandeler	Pasienter <sup>1)</sup>	Refusjoner + egenandeler	Pasienter <sup>1)</sup>	Refusjoner + egenandeler
Mars	113 %	116 %	76 %	89 %	84 %	82 %	95 %	98 %
April	126 %	113 %	74 %	87 %	78 %	77 %	89 %	101 %
Mai	86 %	123 %	85 %	93 %	91 %	88 %	94 %	100 %
Juni	117 %	136 %	108 %	106 %	108 %	110 %	102 %	119 %
Juli	112 %	141 %	106 %	99 %	111 %	110 %	107 %	115 %
August	100 %	142 %	110 %	99 %	123 %	111 %	100 %	99 %
September	118 %	160 %	117 %	104 %	137 %	122 %	103 %	45 %
Oktober	100 %	148 %	108 %	97 %	122 %	106 %	98 %	97 %

<sup>1)</sup> Antallet pasienter per uke er sum av pasienter per dag og hver pasient kan bli telt flere ganger dersom han/hun har flere kontakter samme uke. Antallet pasienter per mnd er unike pasienter, og hver pasient er telt kun en gang.



Tabell 5.2a (forts.) Pasienter, konsultasjoner og sum refusjoner og egenandeler i mars-oktober 2020 relativt til 2019. Prosent.

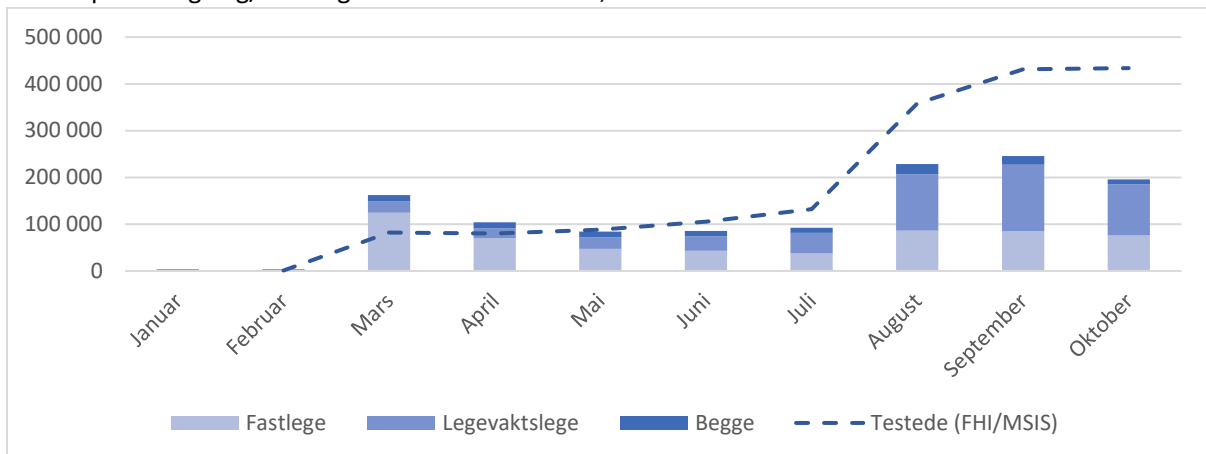
Uke:	Fysioterapeuter		Kiropraktorer		Jordmor i helsestasjon		Tannleger	
	Pasienter <sup>1)</sup>	Refusjoner + egenandeler	Pasienter <sup>1)</sup>	Refusjoner + egenandeler	Pasienter <sup>1)</sup>	Refusjoner + egenandeler	Pasienter <sup>1)</sup>	Refusjoner + egenandeler
10	99 %	102 %	85 %	86 %	84 %	83 %	96 %	97 %
11	88 %	90 %	75 %	76 %	79 %	79 %	85 %	89 %
12	15 %	6 %	2 %	2 %	60 %	57 %	12 %	15 %
13	9 %	6 %	4 %	3 %	88 %	85 %	10 %	14 %
14	9 %	8 %	3 %	3 %	96 %	93 %	10 %	13 %
15+16 (påske)	9 %	8 %	16 %	16 %	89 %	87 %	14 %	15 %
17	54 %	69 %	78 %	80 %	89 %	90 %	59 %	60 %
18	60 %	77 %	75 %	74 %	95 %	92 %	72 %	68 %
19	66 %	86 %	98 %	99 %	101 %	102 %	77 %	76 %
20	82 %	104 %	113 %	114 %	125 %	123 %	95 %	97 %
21	59 %	72 %	82 %	81 %	88 %	88 %	68 %	66 %
22	104 %	125 %	127 %	128 %	142 %	143 %	124 %	124 %
23	70 %	82 %	85 %	85 %	91 %	90 %	76 %	80 %
24	105 %	122 %	119 %	119 %	124 %	125 %	121 %	125 %
25	85 %	97 %	97 %	97 %	101 %	103 %	95 %	101 %
26	95 %	105 %	103 %	103 %	104 %	105 %	100 %	105 %
27	110 %	119 %	113 %	113 %	121 %	123 %	130 %	128 %
28	119 %	130 %	120 %	120 %	109 %	109 %	141 %	145 %
29	112 %	120 %	111 %	110 %	115 %	118 %	130 %	129 %
30	105 %	111 %	107 %	106 %	99 %	99 %	122 %	127 %
31	81 %	83 %	94 %	94 %	99 %	99 %	101 %	104 %
32	82 %	91 %	94 %	96 %	91 %	90 %	87 %	89 %
33	83 %	92 %	92 %	92 %	99 %	100 %	88 %	92 %
34	84 %	94 %	92 %	92 %	98 %	98 %	93 %	95 %
35	87 %	96 %	97 %	97 %	93 %	94 %	96 %	100 %
36	89 %	98 %	95 %	95 %	91 %	92 %	94 %	98 %
37	90 %	99 %	93 %	94 %	96 %	95 %	98 %	102 %
38	91 %	100 %	97 %	97 %	97 %	98 %	96 %	98 %
39	93 %	102 %	92 %	92 %	100 %	102 %	96 %	102 %
40	93 %	100 %	89 %	89 %	90 %	89 %	93 %	95 %
41	87 %	95 %	80 %	80 %	81 %	81 %	83 %	83 %
42	90 %	98 %	74 %	75 %	0 %	0 %	87 %	89 %
43	88 %	95 %	73 %	73 %	78 %	79 %	84 %	87 %
44	87 %	92 %	70 %	70 %	77 %	78 %	79 %	80 %

Tabell 5.2b (forts.) Pasienter, konsultasjoner og sum refusjoner og egenandeler i mars-oktober 2020 relativt til 2019. Prosent.

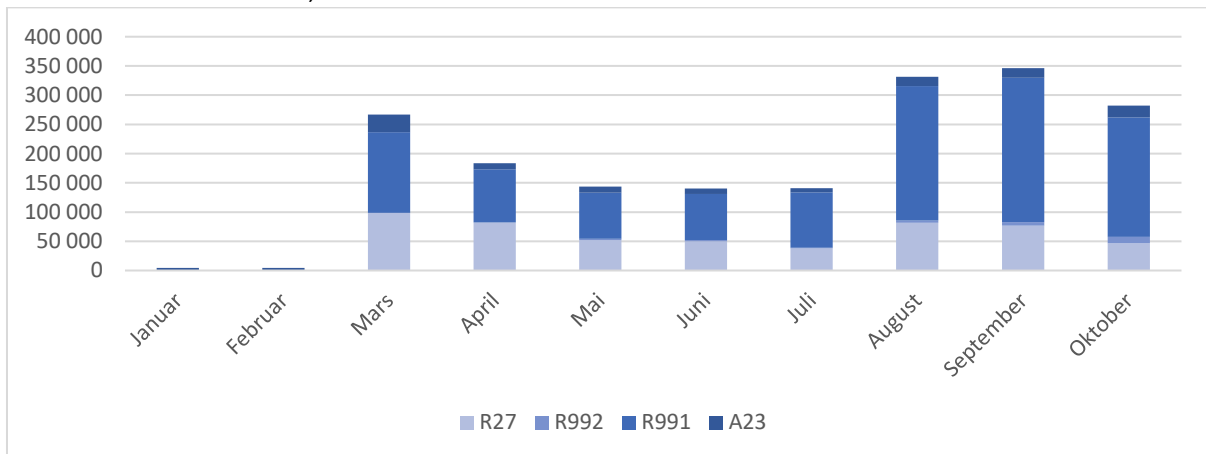
Måned:	Fritt behandlingsvalg		Private lab og røntgen-inst		Poliklinikker		Psykologer	
	Pasienter <sup>1)</sup>	Refusjoner + egenandeler	Pasienter <sup>1)</sup>	Refusjoner + egenandeler	Pasienter <sup>1)</sup>	Refusjoner + egenandeler	Pasienter <sup>1)</sup>	Refusjoner + egenandeler
Mars	83 %	49 %	62 %	41 %	98 %	82 %	55 %	53 %
April	48 %	39 %	51 %	38 %	101 %	89 %	40 %	37 %
Mai	72 %	85 %	84 %	90 %	99 %	100 %	82 %	80 %
Juni	85 %	110 %	93 %	104 %	102 %	109 %	103 %	109 %
Juli	93 %	102 %	89 %	90 %	89 %	90 %	10 %	109 %
August	85 %	91 %	69 %	68 %	62 %	61 %	83 %	84 %
September	92 %	104 %	93 %	97 %	97 %	101 %	99 %	104 %
Oktober	89 %	91 %	73 %	72 %	74 %	73 %	81 %	80 %

<sup>1)</sup> Antallet pasienter per uke er sum av pasienter per dag og hver pasient kan bli telt flere ganger dersom han/hun har flere kontakter samme uke. Antallet pasienter per mnd er unike pasienter, og hver pasient er telt kun en gang.

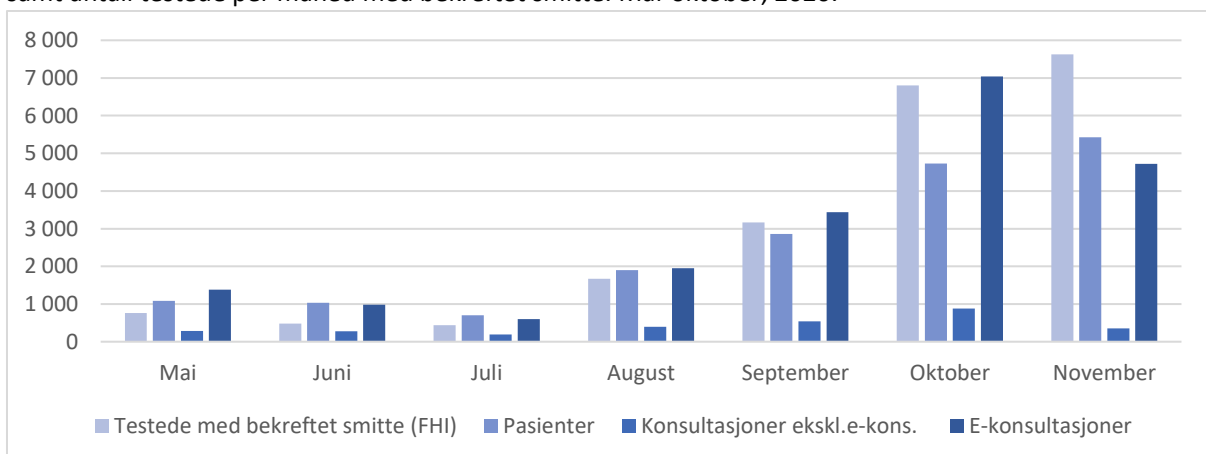
Figur 5.8 Antall unike pasienter per måned registrert med diagnosekodene A23, R27, R991 eller R992 fordelt på fastlege og/eller legevakt. Januar-oktober, 2020.



Figur 5.9 Antall regninger per måned hos fastlege og legevakt fordelt på diagnosekodene A23, R27, R991 eller R992. Januar-oktober, 2020.

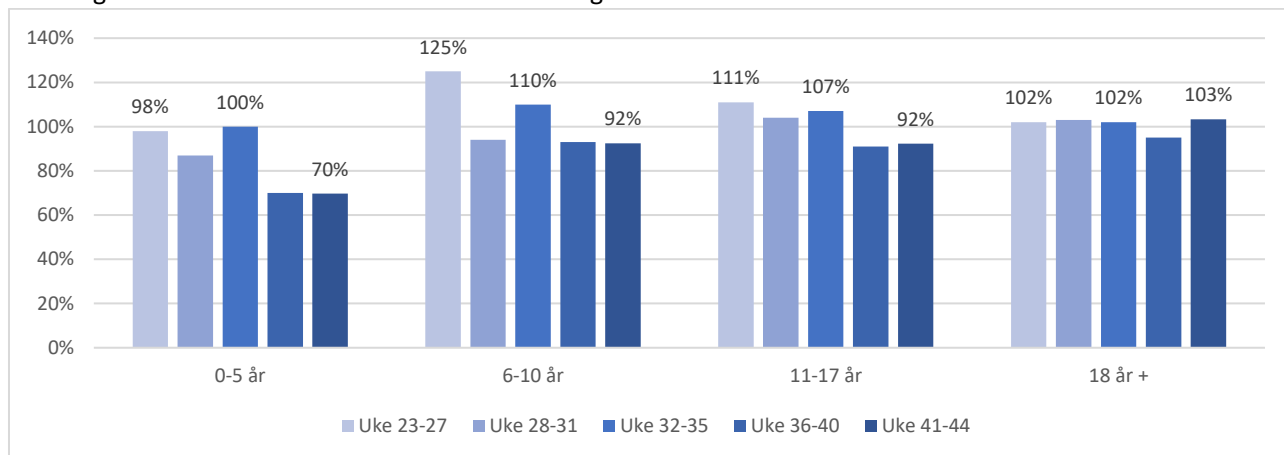


Figur 5.10 Antall pasienter, konsultasjoner per måned hos fastlege og legevakt med diagnosekode R992, samt antall testede per måned med bekreftet smitte. Mai-oktober, 2020.

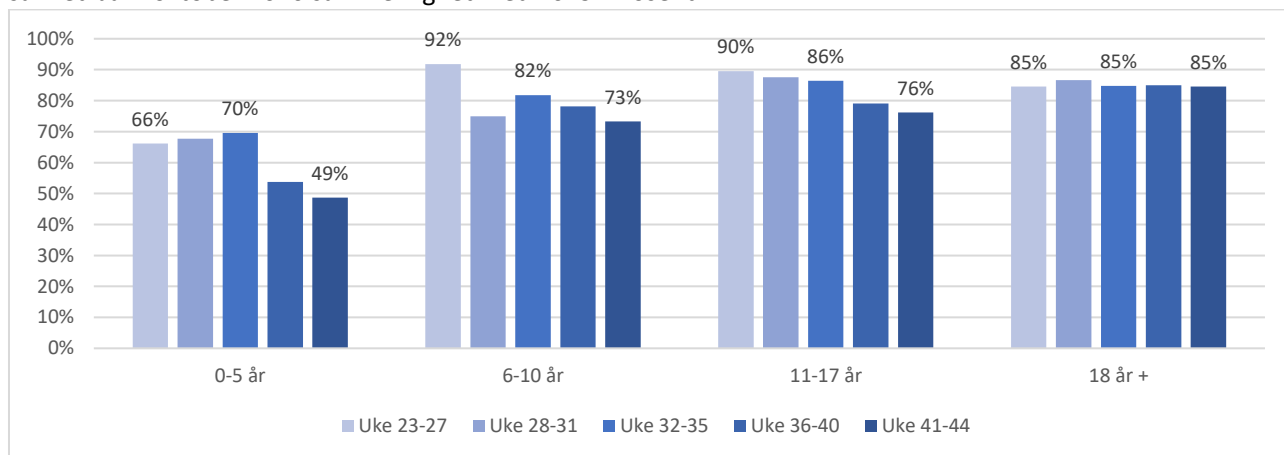


## Barn og unge

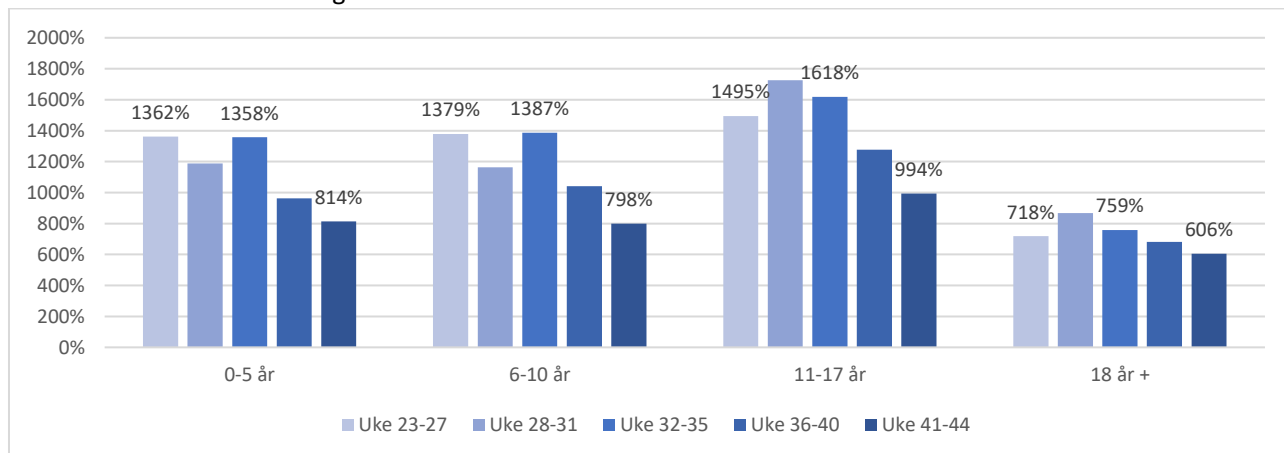
Figur 5.11 Antall pasienter hos fastlege registeret med takst for ordinær konsultasjon eller e-konsultasjon. Alle diagnoser samlet. Juni-oktober 2020 sammenlignet med 2019. Prosent.



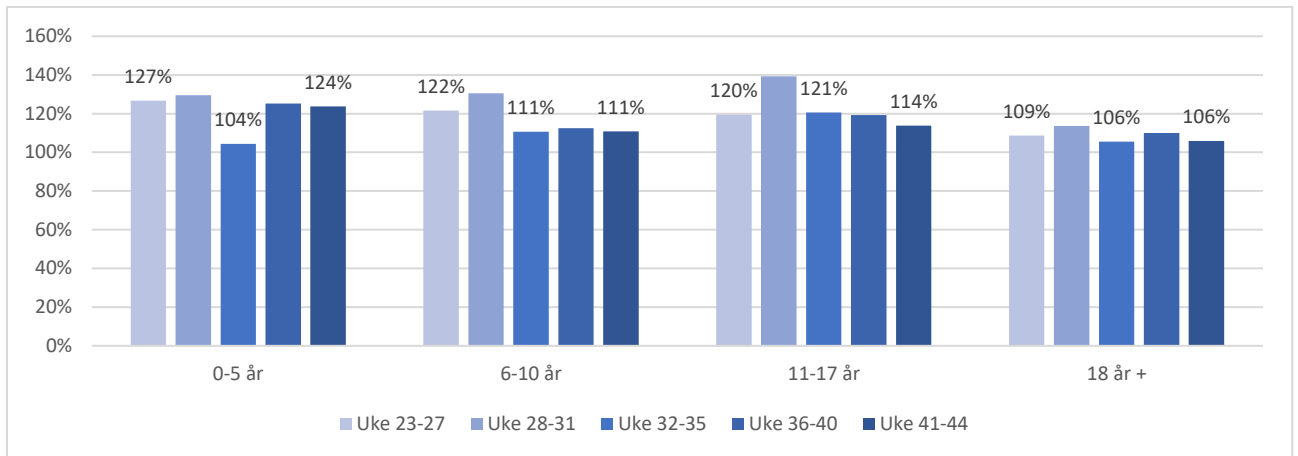
Figur 5.12 Antall pasienter hos fastlege registeret med takst for ordinær konsultasjon. Alle diagnoser samlet. Juni-oktober 2020 sammenlignet med 2019. Prosent.



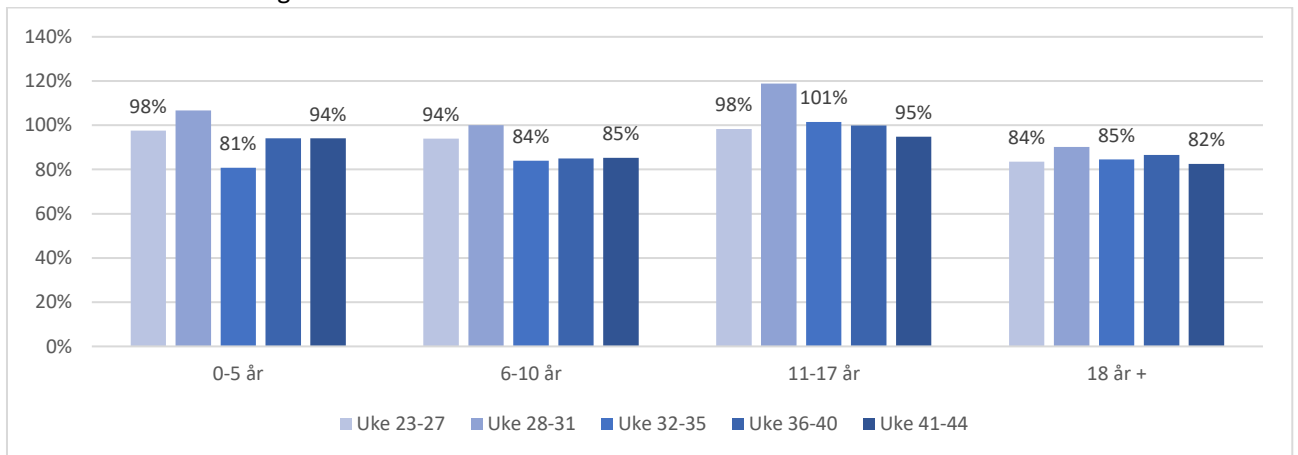
Figur 5.13 Antall pasienter hos fastlege registeret med takst for e-konsultasjon. Alle diagnoser samlet. Juni-oktober 2020 sammenlignet med 2019. Prosent.



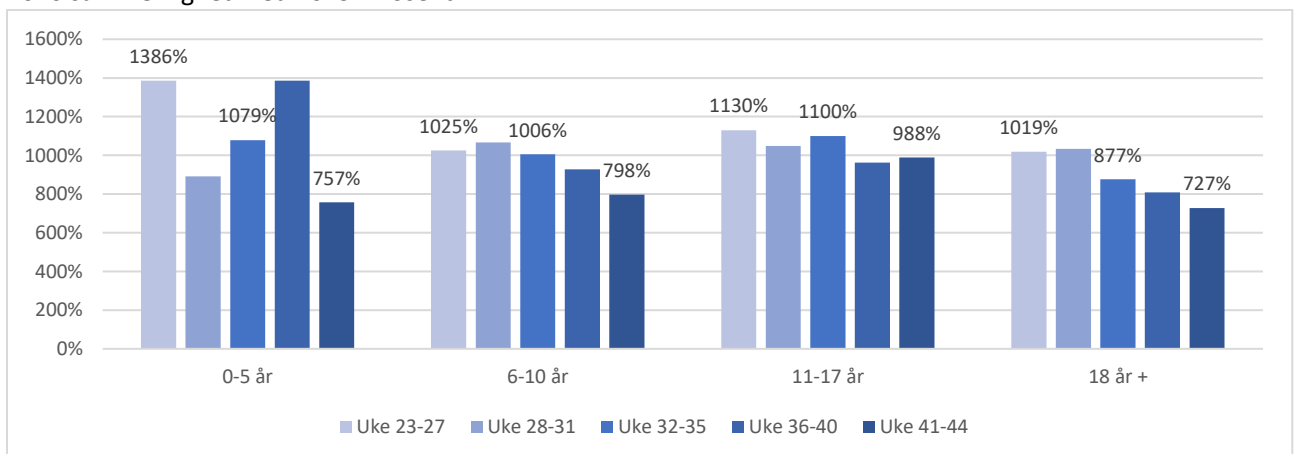
Figur 5.14 Antall pasienter hos fastlege registeret med takst for ordinær konsultasjon eller e-konsultasjon. P-diagnoser. Juni-oktober 2020 sammenlignet med 2019. Prosent.



Figur 5.15 Antall pasienter hos fastlege registeret med takst for ordinær konsultasjon. P-diagnoser. Juni-oktober 2020 sammenlignet med 2019. Prosent.



Figur 5.16 Antall pasienter hos fastlege registeret med takst for e-konsultasjon. P-diagnoser. Juni-oktober 2020 sammenlignet med 2019. Prosent.



## 7. Datagrunnlag og metode

### Om data fra NPR

Data fra spesialisthelsetjenesten er basert på månedlige og anonymiserte data innrapportert til NPR (styringsdata til RHF-ene).

Tallene i denne rapporten må tolkes med varsomhet. Usikkerheten knyttes delvis til at dataene som er brukt er hentet ut på et tidspunkt hvor det innrapporterte datagrunnlaget ikke er komplett. Det er erfaringsvis noen uker etterslep i innrapporteringen av data. For eksempel mangler det data fra mange private behandlingstjenestestrukturer i det tallmaterialet som er brukt. For psykisk helsevern og rus mangler det opplysninger om utskrivningsdato og/eller bostedskommune for omtrent 4 000 episoder.

Grunnet behovet for fortløpende analyser og de korte tidsfristene for leveranse av disse månedsrapportene, er det heller ikke tid til omfattende kvalitetssikring av datagrunnlaget. På et senere tidspunkt vil det komme analyser fra ISF (Innsatsstyrt Finansiering) og SAMDATA hvor datagrunnlaget vil være tilnærmet komplett og kvalitetssikret. Analysene i de rapportene vil derfor kunne gi mer nøyaktig og detaljert bilde av aktivitetsutviklingen.

I de månedlige innrapporteringer av data inkluderes også data for tidligere måneder samme år. Det gjøres kontinuerlig endringer i registreringer i virksomhetene, slik at det vil bli endringer i data for tidligere måneder. Omfanget av disse endringene avtar imidlertid over tid.

For å vurdere endringer i aktiviteten i helse- og omsorgstjenestene per måned mellom år, vil det for enkelte måneder være forskjeller i antall hverdager

For juni var det 21 hverdager i 2020 mot 19 i 2019. For juli var det 23 hverdager begge år. For august 21 hverdager i 2020 mot 22 i 2019. For september 22 hverdager i 2020 mot 21 i 2019. I oktober 22 hverdager i 2020 mot 23 i 2019.

Med normalisert aktivitet refereres det her til aktivitetsnivået i 2019.

Med kommunestørrelse refereres det til befolkningstallet i kommunen, ikke til kommunenes areal.

## Om data fra KUHR

Data for fastleger og legevakt er basert på data fra Helfo/KUHR som er innrapporterte per 14. november. Det knytter seg usikkerhet til komplettheten i dataene fra Helfo/KUHR. Det er vanlig å anslå at rundt 95 prosent av data er innrapportert tre uker etter månedsskiftet. Data fra Helfo representerer tidspunktet for kontakt, ikke for utbetaling-/oppgjør dato. Det er utlevert data fra Helfo/KUHR på:

- i. Tall per dag i mai, juni, juli, august, september og oktober på antall *pasienter, regninger, refusjoner og egenandeler* fra fastleger, legevakt, legespesialister, psykologer, poliklinikker, private lab og røntgen-institutter, Fritt behandlingsvalg, fysioterapeuter, kiropraktikere, jordmor ved helsestasjoner og tannleger.
- ii. Antall konsultasjoner totalt (inklusive e-konsultasjoner) og på e-konsultasjoner alene hos fastleger og legevakt.
- iii. Unike pasienter *per måned* hos fastleger, legevakt, legespesialister, psykologer, poliklinikker, private lab og røntgen-institutter, Fritt behandlingsvalg, fysioterapeuter, kiropraktikere, jordmor ved helsestasjoner og tannleger. Antall pasienter *per uke* representerer sum av pasienter per dag og samme pasient kan være registrert to eller flere ganger.
- iv. Antall registrerte pasienter hos fastlege for barn i aldersgruppen 0-5 år, 6-10 år og 11-17 år *per uke*. Aldersgruppen 18 år og oppover er tatt med for sammenligning. For å rette fokus på sårbare barn og unge har vi for samme tidsperiode og aldersgrupper tatt ut antall pasienter, hvor det i diagnosekodesystemet ICPC-2<sup>3</sup> er brukt såkalte P-diagnoser, det vil si alle sykdoms- og symptomdiagnoser innenfor psykisk helse.
- v. Antall konsultasjoner, antall e-konsultasjoner, antall regninger og antall pasienter per måned for fastlege og legevakt for hver av diagnosene A23, R27, R991 og R992.

Når det gjelder tall for barn og unge registrert med P-diagnoser er utvalget lite, slik at tallene må tolkes med forsiktighet.

Tallene hentet fra Helfo/KUHR tar utgangspunkt i den datoen hvor behandlingen fant sted, og ikke utbetalingsdato. Uttrekket av data ble gjennomført i november. Sammenligningsgrunnlaget for 2019 og 2020 er basert på datoer og uketall i 2020, ikke på ukenummer i 2019. Ettersom påsken var i uke 15 i 2020 og uke 16 i 2019, har vi slått disse ukene sammen. Aktiviteten i ukene 21-24 vil være påvirket av at Kristi Himmelfart og pinse kom 10 dager senere i 2020 enn i 2019 (se tabell 5.1 og 5.2). I figurene 5.1 og 5.2 har vi imidlertid beregnet et gjennomsnitt for ukene 21-24, det vil si den perioden som berøres av Kristi himmelfart og pinse.

Data for de siste ukene oktober vil være påvirket av manglende/forsinket registrering. Fra tidligere analyser ser vi at effekten av manglende data for siste måned, ved uttak av tall per 15. neste måned, er rundt 6-7 prosentpoeng, men varierer med hensyn til tjenesteområde. For noen tjenester rapporteres data noe senere enn andre (psykologer, legespesialister, jordmødre på helsestasjon m.v.).

---

<sup>3</sup> ICPC-2 er den internasjonale klassifikasjonen for sykdommer og symptomer som brukes i den norske primærhelsetjenesten. ICPC-2 er den andre versjonen av ICPC.

**Aktivitetsutvikling 2020  
per oktober**

**Utgitt**

November 2020

**Bestillingsnummer**

IS-2965

**Utgitt av**

Helsedirektoratet

**Postadresse**

Pb. 7000 St Olavs plass, 0130  
Oslo

**Besøksadresse**

Universitetsgata 2, Oslo

**Telefon** 810 20 050

**Faks** 24 16 30 01

**Forsidefoto**

© Everst/Mostphotos  
(illustrasjonsbilde)

**Design**

Itera as

**Heftet kan bestilles hos**

Helsedirektoratet

v/ Trykksaksekspedisjonen

**e-post** trykksak@helsedir.no

**Telefon** 24 16 33 68

**Faks** 24 16 33 69

Ved bestilling, oppgi bestillings-  
nummer:

IS-2965

**[www.helsedirektoratet.no](http://www.helsedirektoratet.no)**